



Brunavarnaáætlun Slökkviliðs Grundarfjarðar Nóvember 2021 – nóvember 2026



Staður, mánuður, ár	Skýrslugerð	Útgáfa/endurskoðun
Nóvember 2021	Valgeir Magnússon, slökkviliðsstjóri	Útg. 2. 2021



Brunavarnaáætlun Slökkviliðs Grundarfjarðar

Efnisyfirlit

Inngangur	5
1. Forsendur – Áhættumat	9
2. Þjónustustig	18
2.1 Vatnsöflun og slökkvistarf utanhúss	18
2.2 Slökkvistarf innanhúss og reykköfun	18
2.3 Björgun fólks með klippum, glennum og öðrum útbúnaði, m.a. úrbíflökum	18
2.4 Viðbrögð við mengunar- og eiturefnaslysum og eiturefnaköfun	18
2.5 Eldvarnaeftirlit	18
2.6 Önnur þjónusta	19
2.6.1 Dælingar	19
2.6.2 Slökkvitækjaþjónusta	19
2.6.3 Öryggisvöktun	19
2.6.4 Þjónusta við önnur brunavarnarsvæði	19
2.6.5 Slökkvistörf í skipum	19
3. Skipulag slökkviliðs	20
3.1 Helstu verkefni daglegrar yfirstjórnunar	21
3.2 Verkefni slökkviliðs	21
3.3 Forvarnastarf	22
3.4 Útkallsstarf	23
3.5 Annað	24
4. Viðvaranir, upplýsingagjöf og viðbragð	25
4.1 Viðvaranir og upplýsingagjöf	25
4.2 Svar- og greiningartími	25
4.3 Boðunartími	25
4.4 Virkjunartími	25
4.5 Viðbragðstími	26
5. Húsnæði, bifreiðar og búnaður	27
5.1 Húsnæði	27
5.2 Bifreiðar	27
5.3 Önnur tæki	27
5.4 Búnaður	27



Brunavarnaáætlun Slökkviliðs Grundarfjarðar

5.5	Fjarskipti	28
5.6	Viðvörunarbúnaður	28
5.7	Æfingasvæði	28
5.8	Annað	28
6.	Landupplýsingar	29
7.	Vatnsból og brunahanar	29
8.	Sérstakar bruna- eða mengunarhættur.....	30
9.	Hafnir og mörk þeirra	31
10.	Samkomulag, samningar og samningapörf	33
11.	Annað	33
12.	Tillögur til úrbóta og framkvæmdaáætlun	34
12.1	Húsnæði og aðstaða	34
12.2	Bifreiðar	34
12.3	Menntun og búnaður.....	34
12.4	Framkvæmdaáætlun	35
12.5	Dreifilisti	37
12.6	Heimildir	37
13.	Viðaukar/fylgiskjöl með Brunavarnaáætlun	38
13.1	Útkallstími.....	39
13.2	Útkallssvæði / Vatnsverndarsvæði	40
13.3	Skoðunarskylda eldvarnaeftirlits	41
13.4	Staða menntunar slökkviliðsmanna SG.	43
13.5	Æfingaáætlun fyrir SG.....	44
13.6	Grundarfjarðarhöfn	45
13.6.a	Mengunarvarnaáætlun Grundarfjarðarhafnar	45
13.7	Samstarfssamningar	47
13.8	Búnaðarlisti.....	51
13.8.1	Hlífðarfatnaður	51
13.8.2	Fjarskiptabúnaður	53
13.8.3	Slöngur og barkar.....	54
13.8.4	Stútar	54
13.8.5	Blásarar.....	55
13.8.6	Froðuefni / froðubúnaður	55



Brunavarnaáætlun Slökkviliðs Grundarfjarðar

13.8.7	Stigar	55
13.8.8	Rafstöðvar	55
13.8.9	Mengunarslysabúnaður.....	55
13.8.10	Slökkvitæki.....	56
13.8.11	Björgunarbúnaður	56
13.8.12	Reykköfunarbúnaður	57
13.8.13	Lausar dælur	57
13.9	Brunaáhættur	58



Inngangur

Í 13. gr. [laga um brunavarnir nr. 75/2000 m.s.br.](#) sem tóku gildi 1. janúar 2001 segir:

Á hverju starfssvæði slökkviliðs skal liggja fyrir brunavarnaáætlun sem fengið hefur samþykki Húsnæðis- og mannvirkjastofnunar og viðkomandi sveitarstjórnar. Brunavarnaáætlun skal endurskoða eigi síðar en að fimm árum liðnum frá því að hún hlaut samþykki. Markmið brunavarnaáætlunar er að tryggja að slökkvilið sé þannig mannað, skipulagt, útbúið tækjum, menntað og þjálfað að það ráði við þau verkefni sem því eru falin með lögum þessum og reglugerðum settum samkvæmt þeim. Húsnæðis- og mannvirkjastofnun gefur út leiðbeiningar um efni og gerð brunavarnaáætlunar.

Brunavarnaáætlun leggur grunninn að gæðastjórn og úttekt á starfsemi slökkviliðs fyrir þá aðila sem bera ábyrgð á brunavörnum í hverju sveitarfélagi. Áætlunin auðveldar einnig íbúum sveitarfélagsins að fá upplýsingar um skipulag slökkviliðs og markmið með rekstri þess í sveitarfélaginu.

Markmið brunavarnaáætlunar

Leiðarljós Slökkviliðs Grundarfjarðar, hér eftir skammstafað „SG“, með þessari brunavarnaáætlun er að uppfylla markmið [laga um brunavarnir nr. 75/2000 m.s.br.:](#)

... að vernda líf og heilsu manna, eignir og umhverfi með því að tryggja fullnægjandi eldvarnaeftirlit, forvarnir og viðbúnað við eldsvoðum og mengunaróhöppum á landi.

Markmið brunavarnaáætlunar er því eins og segir í 1. mgr. 13. gr. [laga um brunavarnir nr. 75/2000 m.s.br.:](#)

Á hverju starfssvæði slökkviliðs skal liggja fyrir brunavarnaáætlun sem fengið hefur samþykki Húsnæðis- og mannvirkjastofnunar og viðkomandi sveitarstjórnar. Brunavarnaáætlun skal endurskoða eigi síðar en að fimm árum liðnum frá því að hún hlaut samþykki. Markmið brunavarnaáætlunar er að tryggja að slökkvilið sé þannig mannað, skipulagt, útbúið tækjum, menntað og þjálfað að það ráði við þau verkefni sem því eru falin með lögum þessum og reglugerðum settum samkvæmt þeim.

Jafnframt er eitt af meginmarkmiðum SG með þessari brunavarnaáætlun að skilgreina fyrir íbúum þjónustusvæðisins á aðgengilegan máta hvaða þjónustustig er veitt og hvernig.



Brunavarnaáætlun Slökkviliðs Grundarfjarðar

Gerð og endurskoðun brunavarnaáætlunar

Í [lögum um brunavarnir nr. 75/2000 m.s.br.](#), 5. mgr. 16. gr., segir:

Slökkviliðsstjóri vinnur brunavarnaáætlun, sbr. 13. gr., á starfssvæði sínu og leggur hana fyrir sveitarstjórn.

Brunavarnaáætlun þessi er unnin af slökkviliðsstjóra SG, Valgeiri Þór Magnússyni, eftir leiðbeiningum sem Mannvirkjastofnun gefur út.

Bæjarstjóri og byggingarfulltrúi Grundarfjarðarbæjar fengu áætlunina einnig til yfirlestrar og er hún yfirfarin af bæjarstjóra. Áætlunin var samþykkt af bæjarstjórn Grundarfjarðarbæjar 11. maí 2021.

Við gerð brunavarnaáætlunar á að gera áhættumat, bæði við almennar aðstæður og almannavarnaaðstæður, sem er mikilvægt upphafsgildi þegar brunavarnaáætlun er samin eða endurskoðuð. Ekki er til áhættumat fyrir svæðið í heild sinni en unnið er að því.

Niðurstöður úr þessum áætlunum eiga m.a. að leiða í ljós hvort:

- Tækjakostur slökkviliðsins sé nægjanlegur til að uppfylla þjónustustig liðsins
- Fjöldi slökkviliðsmanna, geta þeirra og menntun sé nægjanleg til að uppfylla kröfur um þjónustustig liðsins.
- Nægjanlegt slökkvivatn sé fyrir hendi til slökkvistarfa.
- Slökkvistöð liðsins uppfylli þarfir liðsins út frá þjónustustigi liðsins.

Komi í ljós að úrbóta sé þörf geta aðgerðir falist í að:

- Endurnýja eða fjölga slökkvibílum, dælum eða bæta annan tækjakost slökkviliðsins.
- Bæta aðstöðu slökkviliðsins, fjölga í slökkviliðinu, auka menntun og þjálfun slökkviliðsins, setja upp bakvaktir eða fastar vaktir.
- Tryggja aðstoð, t.d. frá öðru slökkviliði eða björgunarsveit, með samstarfssamningum.
- Auðvelda vatnsöflun í sveitarfélaginu, t.d. með fjölgun brunahana.
- Gera áætlun um endurnýjun og afskriftir á búnaði slökkviliðsins.

Brunavarnaáætlunin á einnig að skilgreina hvað sé eðlilegt rekstrarfé fyrir SG. Skrá er til um búnað liðsins og miðað er við afskriftarreglur sveitarfélagsins og reglur framleiðenda og reglugerða. Með því móti fæst mynd af þeirri fjárhæð sem árlega er nauðsynleg til að halda tækjabúnaði í horfinu.



Brunavarnaáætlun Slökkviliðs Grundarfjarðar



Forsendur fyrir brunavarnaáætlun má einnig finna í:

- Áætlunum fyrir umhverfis- og skipulagsmál í sveitarfélaginu, m.a. aðalskipulagi.
- Öðrum gögnum, svo sem lögum, reglugerðum og samningum sveitarfélaga ásamt útkallsskýrslugrunni eldvarnaeftirlits.

Helstu breytingar á starfssvæði SG, sem áhrif hafa á starfsemi þess og eru fyrirsjáanlegar innan næstu fimm ára, koma fram í brunavarnaáætluninni.

Endurskoðun brunavarnaáætlunar

Samkvæmt 13. gr. [laga um brunavarnir nr. 75/2000 m.s.br.](#) skal brunavarnaáætlun endurskoðast a.m.k. á 5 árafresti frá því að hún var samþykkt:

Brunavarnaáætlun skal endurskoða eigi síðar en að fimm árum liðnum frá því að hún hlaut samþykki.

Ef veigamiklar breytingar eru gerðar á gildandi brunavarnaáætlun skal hún endurskoðast þrátt fyrir að ekki séu liðin fimm ár frá samþykkt hennar.

Samráð við gerð brunavarnaáætlunar

Við setningu upphaflegrar áætlunar, 2015, var eftirtöldum aðilum gefinn kostur á að koma á framfæri atriðum sem nýst gætu við gerð brunavarnaáætlunar SG.

- Yfirlögregluþjónn
- Sýslumaður Snæfellsness
- Neyðarlínan



Brunavarnaáætlun Slökkviliðs Grundarfjarðar

- Húsnæðis- og mannvirkjastofnun
- Slökkviliðsstjórinn í Snæfellsbæ
- Slökkviliðsstjórinn í Stykkishólmi
- Heilbrigðisfulltrúi Vesturlands
- Heilsugæslan í Grundarfirði
- Byggingarfulltrúi Grundarfjarðarbæjar

Samþykkt og kynning brunavarnaáætlunar

Brunavarnaáætlun þessi er gerð fyrir starfssvæði Slökkviliðs Grundarfjarðar (SG) samkvæmt [lögum um brunavarnir nr. 75/2000 m.s.br.](#) sem tóku gildi 1. janúar 2001.

Í 13. grein laganna segir:

Á hverju starfssvæði slökkviliðs skal liggja fyrir brunavarnaáætlun sem fengið hefur samþykki Húsnæðis- og mannvirkjastofnunar og viðkomandi sveitarstjórnar. Brunavarnaáætlun skal endurskoða eigi síðar en að fimm árum liðnum frá því að hún hlaut samþykki. Markmið brunavarnaáætlunar er að tryggja að slökkvilið sé þannig mannað, skipulagt, útbúið tækjum, menntað og hjálfað að það ráði við þau verkefni sem því eru falin með lögum þessum og reglugerðum settum samkvæmt þeim. Húsnæðis- og mannvirkjastofnun gefur út leiðbeiningar um efni og gerð brunavarnaáætlunar.

Brunavarnaáætlun leggur grunninn að gæðastjórnun og úttekt á starfsemi slökkviliðs fyrir þá aðila sem bera ábyrgð á brunavörnum í hverju sveitarfélagi. Áætlunin auðveldar einnig íbúum sveitarfélagsins að fá upplýsingar um veitta þjónustu, skipulag slökkviliðs og markmið með rekstri þess í sveitarfélaginu.

Framkvæmd brunavarnaáætlunar er ætíð háð fjárveitingum sem Slökkvilið Grundarfjarðar hefur í fjárhagsáætlun fyrir hvert fjárhagsár. Slökkviliðsstjóri gerir fjárhagsáætlun fyrir SG og leggur til við gerð fjárhagsáætlunar sveitarfélagsins.

Grundarfirði _____

F.h Slökkviliðs Grundarfjarðar

F. h. Grundarfjarðarbæjar

F. h. Húsnæðis- og mannvirkjastofnunar



Brunavarnaáætlun Slökkviliðs Grundarfjarðar

1. Forsendur – Áhættumat

Hér verður gefið yfirlit yfir helstu staði eða fyrirtæki þar sem mest hættu er á slysum eða tjóni vegna bruna, sprenginga eða mengunar.

Einföld skilgreining á áhættu er margfeldi líkinda á og afleiðinga af einstökum atburði, þ.e.a.s. samkvæmt sambandinu

$$\text{Áhætta} = \text{líkindi} \times \text{afleiðing}$$

Hér verður áhættugreining fyrst og fremst byggð á huglægu mati sem byggir á þekkingu og reynslu slökkviliðsstjóra, ekki er byggt á tölfræði og útreikningi.

Slökkviliðsáætlanir voru unnar árið 2018 fyrir Grundarfjarðarbæ.

Mengunarvarnaáætlun er ekki til í dag fyrir stærri áhættur innan starfssvæðisins en unnið er að þeim á vegum sameiginlegs starfsmanns Almannavarnanefndar Vesturlands.

Áhætta á starfssvæði SG er mismunandi og hafa verður í huga stærð og getu slökkviliðsins. Þess ber að geta að SG mun leita eftir aðstoð nágrannasveitarfélaga (skv. samstarfssamningi, [viðauki 13.7.](#)) ef upp kemur vó í neðangreindum byggingum.

Áhættustig sem slökkvilið ræður við:

Áhættustig 3

1	1,1-2,0	2,1-3,0	3,1-4,0	4,1-5,0
Áhættustig 1	Áhættustig 2	Áhættustig 3	Áhættustig 4	Áhættustig 5
1 eining 1 dælubíll 3000l 5 menn	2 einingar 2 dælubílar 6000l 6-10 menn	3 til 4 einingar 3 dælubílar 9000l 10-18 menn	5-8 einingar 4 dælubílar 12000l-17000l Lausar dælur 700l-1400l 18-25 menn Samhæfingarstöð sett í viðbragð	8+ einingar 5-8 dælub. 15000-24000l Aðstoð frá öðrum 25+ menn Samhæfingarstöð virkjuð



Brunavarnaáætlun Slökkviliðs Grundarfjarðar

Grundarfjarðarbær	Áhættumat					
	Líkur	Afleiðing	Áhætta	vægi	áh * vægi	Áhættustig
Starfsemi						
Álfasteinn	2	2	2	0,82	1,64	Áhættustig 2
Berg Horsefarm life 1-3	2	2	2	0,84	1,68	Áhættustig 2
Bjargarsteinn Mathús	3	2	2,38	0,82	1,9516	Áhættustig 2
Bjarg apartments	2	2	2	0,82	1,64	Áhættustig 2
Dísarbyggð	2	2	2,38	0,88	2,0944	Áhættustig 2
Djúpiklettur	2	2	2,77	0,78	2,1606	Áhættustig 3
Eiði Gisting	2	2	2,38	0,88	2,0944	Áhættustig 2
Farfuglaheimili Grundarfjarðar	2	2	2,25	0,84	1,89	Áhættustig 2
Fellaskjól dvalarheimili	2	4	3	0,94	2,82	Áhættustig 3
Fellsendi gisting	2	2	2,38	0,88	2,0944	Áhættustig 2
Ferðapjónustan Setberg	2	2	2,38	0,9	2,142	Áhættustig 3
Ferðapjónustan Suður-Bár	2	2	2,38	0,9	2,142	Áhættustig 3
Fiskverkun G.Run ehf	3	5	2,25	0,96	2,16	Áhættustig 3
Fiskverkun S.C.	3	5	3,87	0,94	3,6378	Áhættustig 4
Fisk Seafood	3	5	3,87	0,8	3,096	Áhættustig 3
FSN	2	2	2,77	0,92	2,5484	Áhættustig 3
Gamla pósthúsið	2	2	3	0,86	2,58	Áhættustig 3
Grásteinn smáhýsi	2	2	2	0,86	1,72	Áhættustig 2
Grf bed and breakfast	2	2	2,38	0,86	2,0468	Áhættustig 2
Grundargata 43 gisting	2	2	2,38	0,84	1,9992	Áhættustig 2
Grundargata 55 gisting	2	2	2,38	0,82	1,9516	Áhættustig 2
Grunnskóli Grundarfjarðar	2	4	3	0,92	2,76	Áhættustig 3
Guest house and apartments	2	2	2,77	0,88	2,4376	Áhættustig 3
Hamrahlíð 9	2	2	2,38	0,8	1,904	Áhættustig 2
Hálsaból	2	2	2,38	0,86	2,0468	Áhættustig 2
Hellnafell gisting	2	2	2,38	0,84	1,9992	Áhættustig 2
Kaffi 59	2	3	3	0,88	2,64	Áhættustig 3
Kirkjufell guesthouse	2	2	2,77	0,9	2,493	Áhættustig 3
Lárperla	2	2	2,38	0,84	1,9992	Áhættustig 2
Maria's apartment	2	2	2,38	0,76	1,8088	Áhættustig 2
Nónsteinn smáhýsi	2	2	2	0,84	1,68	Áhættustig 2
Ragnar og Ásgeir	3	4	3	0,8	2,4	Áhættustig 3
Samkaup	2	4	3	0,86	2,58	Áhættustig 3
Samkomuhús Grundarfjarðar	2	2	2,77	0,9	2,493	Áhættustig 3
Snæis	2	4	2,77	0,74	2,0498	Áhættustig 2
Snæpvottur	2	4	3	0,8	2,4	Áhættustig 3
Sólvellir Leikskóli	2	2	2,38	0,94	2,2372	Áhættustig 3
Sæból	2	2	2,38	0,8	1,904	Áhættustig 2
Vélsmiðja Grundarfjarðar	2	3	3	0,8	2,4	Áhættustig 3



Brunavarnaáætlun Slökkviliðs Grundarfjarðar

Áhætta	Aðstæður	Úrbætur sem þarf að gera
Álfasteinn, Mýrum	Að mestu bygging úr timbri. Tekur slökkviliðið um 20 mín að komast á staðinn. Ekkert slökkvivatn er á staðnum. Gestir ættu að komast út af eigin ramleik. Eigandi er með eftirlitskerfi.	Huga þarf að aðkomu fyrir stóra bíla á staðnum, þ.e.a.s. þegar bæði tankbíll og dælubíll eru komnir á staðinn. One seven ¹ væri kostur, einnig er þörf á því fyrir slökkviliðið að eiga sundlaug ² .
Berg Horsefarm 1-3	Þrjú timbursumarhús frístandandi með gott millibil. Tekur slökkviliðið um 25 mín að komast á staðinn. Lítið slökkvivatn er á staðnum. Gestir ættu að komast út af eigin rammleik.	Huga þarf að aðkomu fyrir stóra bíla á staðnum, þ.e.a.s. þegar bæði tankbíll og dælubíll eru komnir á staðinn. Gott væri fyrir eiganda að hafa wífi tengdan reykskynjara eða brunaviðvörðunarkerfi. One seven væri kostur, einnig er þörf á að eignast sundlaug.
Bjargarsteinn Mathús Sólvalldum 15	Mjög gamalt timburhús sem flutt var á staðinn. Brunaviðvörðunarkerfi er í húsinu. Gestir ættu að komast út af eigin rammleik.	Þarf að setja fram hámark gestafjölda við samkomur.
Bjarg apartments Grundargata 43 Grundargata 55 Hamrahlíð 9 Lárperla og Sæból María's apartment	Þessi eru öll minni gististaðir þar sem gestir ættu að geta komist út af eigin rammleik.	Gott væri fyrir eigendur að hafa a.m.k. einn wífi tengdan reykskynjara.
Dísarbyggð, Þórdísarstöðum	Þar eru 10 smáhýsi sem standa saman tvö og tvö. Gestir ættu að komast út af eigin rammleik. Lítið eða ekkert slökkvivatn er á staðnum. Útkallstími er ca. 25 mínútur.	Huga þarf að aðkomu fyrir stóra bíla, þ.e.a.s. dælubíl og tankbíl. Gott væri fyrir umsjónarmann að hafa brunaviðvörðunarkerfi eða wífi-tengdan reykskynjara í hverju húsi. One seven væri kostur. Einnig er þörf á að eignast sundlaug.
Djúpiklettur, fiskmarkaður Norðurgarði	Byggingin er stálgrindarhús sem stendur á hafnarsvæðinu. Húsið telst eitt brunahólf. Mesta hættan er hleðsla rafmagnslyftara.	Húsið sendur á hafnarsvæði sem er frekar þéttbyggt. Þarna væri kostur að vera með one seven til að verja aðrar byggingar. Sjálfvirkt brunaviðvörðunarkerfi væri kostur til að lágmarka tjón.

¹ „One seven“ er slökkvikerfi, eitt af svokölluðum þrýstifroðukerfum sem sjöfaldar hvern lítra af slökkvivatni.

² „Sundlaug“ er ílát sem slökkvilið nota við slökkvistörf, til geymslu á slökkvivatni. Um væri að ræða búnað í eigu slökkviliðs.



Brunavarnaáætlun Slökkviliðs Grundarfjarðar

Eiði, gisting	Húsið er frekar nýlegt timburhús. Gestir ættu að geta komist út af eigin rammleik. Slökkvivatn er takmarkað á staðnum. Útkallstími er ca. 20 mín.	Huga þarf að aðkomu stórra bíla, þ.e.a.s. dælubíll og tankbíll. Gott væri að hafa wifi-tengdan reykskynjara eða brunaviðvörðunarkerfi. One seven væri kostur, einnig er þörf á að eiga sundlaug.
Fangelsið Kvíabryggja	Húsin eru tvö, bæði steinhús. Annað er gamli forstöðumannsbústaðurinn með skrifstofu og einhverjum herbergjum, hitt er aðalbyggingin niður við sjávarbakkann. Það hús skiptist í 3 meginhólf; svefnálma/vaktrými, stofa og borðasalur/eldhús. Hér ættu allir að komast út.	Á Kvíabryggju er 24 tíma vakt og brunaviðvörðunarkerfi í báðum húsunum. Hér væri One seven kostur, einnig er þörf á að eiga sundlaug.
Farfuglaheimili Grundarfjarðar, Hlíðarvegi 15 og Borgarbraut 9	Byggingarnar eru gömul steinhús, annars vegar þrílyft og hins vegar tvílyft. Ekkert brunaviðvörðunarkerfi er í húsunum.	Sjálfvirk brunaviðvörðunarkerfi þarf að setja í byggingarnar til að takmarka tjón.
Fellaskjól, dvalar- og hjúkunarheimili, Borgarbraut 20	Húsið er steinsteypt og ætti að vera a.m.k. 3 aðalbrunahólf og svo herbergin sjálf brunahólf hvert fyrir sig. Sjálfvirkt brunaviðvörðunarkerfi er í húsinu. Hér fer enginn íbúi út af sjálfsdáðum.	<ol style="list-style-type: none">1. Hér þarf að klára öryggis- og lokaúttekt.2. Ganga frá brunahólfum.3. Endurnýja sjálfvirka viðvörðunarkerfið og tengja það í það minnsta bakvakt heimilisins. Hér þarf aðstoð nærliggjandi slökkviliða, björgunarsveita og Rauða krossins.
Fellsendi, gisting	Byggingin er frekar nýlegt tvílyft steinhús. Búðaá ytri rennur skammt frá húsinu og ætti þar að nást í slökkvivatn. Útkallstími er um 10 mín.	Huga þarf að aðkomu stórra bíla, þ.e.a.s. dælubíll og tankbíll. Gott væri að hafa wifi-tengdan reykskynjara. One seven væri kostur, einnig er þörf á að eignast sundlaug.
Ferðaþjónustan Setberg	Byggingin er timburhús sem upphaflega er byggt sem bílskúr og er mjög nálægt íbúðarhúsinu. Ekkert slökkvivatn er á staðnum. Útkallstími er ca. 20 mín.	Huga þarf að aðkomu stórra bíla, þ.e.a.s. dælubíll og tankbíll. Gott væri að hafa wifi-tengdan reykskynjara. One seven væri kostur, einnig er þörf á að eignast sundlaug.
Ferðaþjónustan Suður-Bár	Byggingarnar eru tvær. Önnur er gamalt steinhús sem hefur verið byggt við úr timbri, allt	Sjálfvirkt brunaviðvörðunarkerfi ætti að setja í byggingarnar til að takmarka tjón. Eða a.m.k. wifi-



Brunavarnaáætlun Slökkviliðs Grundarfjarðar

	klætt með bárujárni. Við húsið er garðskáli. Hitt húsið er lítið tveggja íbúða timburhús. Lítið sem ekkert slökkvivatn er á staðnum.	tengda reykskynjara. Einnig þarf að huga að aðkomu stórra bíla, þ.e.a.s. dælubíll og tankbíll. One seven væri kostur, einnig er þörf á að eignast sundlaug.
Fiskverkun G.Run ehf., Sólvollum 2	Húsið er að stórum hluta nýtt eða nýupp gert. Húsið er bæði með sjálfvirkt slökkvikerfi og brunaviðvörðunarkerfi. Á hæðinni eru herbergi þar sem fólk býr (verbúð).	Aðstoð þarf frá nágrannaslökkviliðum.
Fiskverkun S.C., Borgarbraut 1	Byggingin er úr hinum ýmsu byggingarefnum, byggt á árunum 1954-1986. Það er að mestu leyti ein brunasamstæða og að mestu leyti nýtt sem fiskverkun og veiðarfærageymsla, fyrir utan efstu hæðina í nýja hlutanum sem eru íbúðir (verbúð).	Hólfa þarf húsið niður í brunahólf og setja sjálfvirkt slökkvikerfi (sprinkler) í húsið. Hér þarf aðstoð frá nágrannaslökkviliðum.
Fisk Seafood, Nesvegi 4	Bygging er steinsteypt og byggð í nokkrum áföngum, frá 1941-1985, og er skipt í 3 meginhólf. Í húsinu var rekin fiskvinnsla, en í dag er fiskmarkaður í smáhluta þess, en að öðru leyti stendur húsið autt.	Sjálfvirkt brunaviðvörðunarkerfi er í húsinu að hluta en mætti ná til þess alls. Einnig er sjálfvirkt slökkvikerfi nauðsynlegt í þessa stærð af húsnæði. Hér þarf aðstoð frá nágrannaslökkviliðum.
Fjölbrautaskóli Snæfellinga, FSN Grundargötu 44	Byggingin er steinsteypt, einangruð með steinull og báruðu stáli, byggt árið 2004. Þök eru úr strengjasteyptum einingum, tvöfaldur trefjastyrkur. Byggingin er teiknuð sem sex brunasamstæður en hurðir í brunasamstæðuskilum hafa ekki fengið vottun.	Sjálfvirkt brunaviðvörðunarkerfi er í húsinu. Kostur væri ef það næði í lagnakjallara líka. Hér þarf aðstoð nágrannaslökkviliða.
Gamla pósthúsið, Grundargötu 50	Steinsteypt hús uppá þrjár hæðir sem ættu að vera brunahólf, hver fyrir sig. Þarf að skoðast. Gestir ættu að geta komist út af eigin rammleik.	Brunaviðvörðunarkerfi er í húsinu en það þarf að tengjast vaktstöð. Mögulega þarf hér aðstoð frá nágrannaslökkviliðum.
Grásteinn, smáhýsi, Mýrum	Að Mýrum eru tvö smáhýsi sem eru með gistingu fyrir tvo gesti hvort. Húsin eru timburhús og gestir ættu að	Wifi-reykskynjari væri kostur fyrir eiganda til að lágmarka tjón.



Brunavarnaáætlun Slökkviliðs Grundarfjarðar

	komast út af eigin rammleik. Útkallstími 20 mín.	Skoða þarf aðgengi stórra bíla. One seven væri kostur, einnig væri gott að hafa sundlaug.
Grundarfjarðarhöfn	Grundarfjarðarhöfn er fiskiskipa-, farþegaskipa olíuhöfn og uppskipunarhöfn. Helstu hættur eru bruni eða mengun í/eða frá fiskiskipi/fragtskipi.	Takmarkaður búnaður er á staðnum varðandi mengun, samningur er við SHS um aðstoð við mengunaróhöpp. Sjá fylgiskjal 13.6.b Einnig er viðbragðsáætlun hafnarinnar. Sjá fylgiskjal.13.6.a.
Grundarfjörður bed and breakfast, Nesvegi 5	Byggingin er gamalt steinhús á tveimur hæðum. Á efri hæðinni er gistiheimili og svo suðurendi bílskúrs sem er líka gisting 2 sjálfstæð herbergi með sér inngangi. Á neðri hæð hússins er veitingastaður. Gestir ættu að komast út af eigin rammleik.	Sjálfvirkt brunaviðvörðunarkerfi er í húsinu. Hér eins og allstaðar annarstaðar væri kostur að hafa One seven vegna nálægðar við stórt fiskvinnsluhús Fisk Seafood, handan götunnar.
Grunnskóli Grundarfjarðar	Byggingin telst þrjár brunasamstæður. Byggingarnar eru frá 1960 – 1999 og svo íþróttahús sem er áfast með tengigangi. Í kjallara íþróttahúss eru tónlistarskóli og líkamsrækt.	Sjálfvirkt brunaviðvörðunarkerfi er í húsinu. Hér þarf aðstoð frá nágrannaslökkviliðum.
Guest house and apartments	Húsið er steinsteypt á tveimur hæðum og getur þetta talist fjögur brunahólf. Á efri hæðinni eru herbergi ásamt morgunverðaraðstöðu, á neðri hæðinni eru 5 litlar íbúðir ásamt geymslu og þvottaaðstöðu.	Sjálfvirkt brunaviðvörðunarkerfi er í húsinu. Hér gæti þurft aðstoð frá nágrannaslökkviliðum.
Hálsaból, Hálsi	Hjá Hálsabóli eru 2 timbur sumarhús sem standa rétt hjá hvort öðru, upp í brekku við afleggjarann heim að Hálsi. Útkallstími er ca.20 mínútur. Gestir ættu að komast út af eigin rammleik.	Hér er ekkert slökkvivatn og þarf að koma með þær bjargir sem til eru, þ.e.a.s. tankbíl og dælubíl en þarna er mjög þröngt og erfitt að athafna sig á stórum bílum. One seven væri kostur og sundlaug nauðsyn. Wifi-reykskynjari væri kostur fyrir eiganda.
Hellnafell gisting	Byggingin er steinhús sem er notað sem gisting. Húsið stendur á sjávarbakka. Útkallstíminn er 15 mín. Gestir ættu að komast út af eigin rammleik.	Hér er lítið um slökkvivatn nema sjórinn. Þarna væri kostur að hafa One seven og sundlaug nauðsyn. Wifi-reykskynjari væri kostur fyrir eiganda til að lágmarka tjón.
Kaffi 59, Grundargötu 59	Er steyp hús sem er byggt í tveimur hlutum, fyrst veitingasalurinn sjálfur og síðar	Sjálfvirkt brunaviðvörðunarkerfi er í húsinu. Kostur væri að hafa slökkvikerfi í háf í eldhúsi.



Brunavarnaáætlun Slökkviliðs Grundarfjarðar

	viðbygging (bílskúrlíki) sem notað er sem eldhús. Gestir og starfsfólk ættu að komast út af eigin rammleik.	
Kirkjufell guesthouse, Grund guesthouse, Grund	Byggingarnar eru byggðar úr hinum ýmsu byggingarefnum. Uppgerð fjárhús sem eru gistihús og nýtt steinsteypthús. Grund er svo gamalt uppgert íbúðarhús með bílskúr. Gestir ættu að komast út af eigin rammleik.	Lítið er um slökkvivatn þrátt fyrir að Grundaráin renni rétt hjá, því töluverður hæðarmunur er niður að á. Hér væri kostur að hafa One seven, sundlaug nauðsyn, en gott aðgengi er fyrir stóra bíla.
Ragnar og Ásgeir flutningafyrirtæki, Sólvöllum 7	Húsið er stálgrindarhús. Á verkstæði er blönduð starfsemi, þar sem eitthvað er geymt af dekkjum, þótt meginþorri þeirra sé geymdur úti við. Tengibygging er á milli meginbygginga og eru möguleg brunaskil. Í millibyggingu er pakkamóttaka. Hægt er að ganga yfir í hliðarbyggingu sem hýsir líkamsrækt eins og stendur.	Gashylki eru í húsinu sem þarf að huga að ef upp kemur eldur í húsinu. Olíutankur er staðsettur á lóð, upp við bygginguna austan til. Æskilegt væri að setja upp sjálfvirkt brunaviðvörðunarkerfi.
Samkomuhús Grundarfjarðar	Byggingin er frá 1945 og svo stækkað 1980 og telst það eitt brunahólf. Sjálfvirkt brunaviðvörðunarkerfi er í húsinu.	Meginflóttaleiðir úr húsinu eru tvær. Af efri hæðinni eru flóttaleiðir einnig tvær, þar af önnur út um glugga. Greina þarf leyfilegan fjölda í húsinu.
Samkaup-Kjörbúðin	Byggingin er blanda af stálgrind og steinsteypu. Þar er líka Lyfja apótek og Vínbúðin. Lyfja og Vínbúðin eru með brunaviðvörðunarkerfi. Allir ættu að komast út af eigin rammleik.	Samkaup ætti að fá sér brunaviðvörðunarkerfi og passa uppá ruslasöfnun (bylgjupappi) á lager.
Snæís	Snæís er hús úr stálgrind, klædd með bærustáli og er sjálfvirk ísframleiðslustöð. Helsta áhætta er ammoníakleki.	
Snæþvottur	Húsið er límtréshús með íleiningum og telst vera eitt brunahólf. Ekki er sjálfvirkt brunaviðvörðunarkerfi í húsinu.	Sjálfvirkt brunaviðvörðunarkerfi ætti að vera í húsinu til að lágmarka tjón ef kviknaði í.



Brunavarnaáætlun Slökkviliðs Grundarfjarðar

	Helsta áhætta er olúketill sem er notaður til að búa til gufu.	
Sólvellir Leikskóli	Byggingin er timburhús með gifsklæðningu að innan og er húsið fjögur brunahólf.	Hér þurfa starfsmenn að vera með sín hlutverk á hreinu ef til rýmingar kemur vegna skjólstæðinga sinna sem ekki eru færir um að sjá um sig sjálfir.
Vélsmiðja Grundarfjarðar	Stálgrindarhús sem búið er að byggja við í suður og telst húsið tvö brunahólf; eldri hluti og svo nýrri hlutinn sem er rekið sem bílaverkstæði. Ekki er sjálfvirkt brunaviðvörðunarkerfi í húsinu.	Gashylki eru í húsinu sem þarf að huga að, ef upp kemur eldur í húsinu. Æskilegt væri að setja upp sjálfvirkt brunaviðvörðunarkerfi.
	Við öll stærri slys, hvort sem það eru eldsvoði, mengun eða annað, þarf að leita eftir aðstoð nágrannaslökkviliða.	
Bílslys	Slökkviliðið ræður við bílslys þar sem þarf að sinna 4 eða færri. Vegna rútuslyss eða minni langferðabifreiða þarf víðtæka aðstoð.	Rútuslys eða minni langferðabifreiðar þurfa aðstoð annarra. Nauðsyn getur verið á aðstoð þyrlu og sjúkraflutningsfólki frá nærliggjandi sveitarfélögum ásamt björgunarsveitum og læknum.
Olíubifreiðar	Slökkviliðið getur stöðvað leka og mengun sem hefur komist í jarðveg. Vatnsból gætu verið í hættu. Slökkviliðið ræður ekki við bruna í olíubifreið (tanki).	Varðandi meiriháttar mengun þarf aðstoð vegna upphreinsunar en hún er ekki í höndum slökkviliðs. Þarf að auka við froðubirgðir slökkviliðsins.
Gróðureldar	Gætu orðið í sinu eða mosa.	Slökkviliðið mun alltaf þurfa aðstoð frá nærliggjandi slökkviliðum og björgunarsveit. Sé umfang mikið þarf aðstoð þyrlu Landhelgisgæslunnar.

- | | |
|-------------------------------|------------------------------|
| 1. Grunnskóli Grundarfjarðar | Vegna nemenda og starfsfólks |
| 2. Íþróttahús | Vegna iðkenda og starfsfólks |
| 3. Fjölbautaskóli Snæfellinga | Vegna nemenda og starfsfólks |
| 4. Leikskólinn Sólvellir | Vegna nemenda og starfsfólks |
| 5. Samkomuhús bæjarins | Vegna samkomuhalds |
| 6. Dvalarheimilið Fellaskjól | Vegna íbúa og starfsfólks |



Brunavarnaáætlun Slökkviliðs Grundarfjarðar

- | | |
|---|---|
| 7. Hótel Framnes | Vegna gesta og starfsfólks |
| 8. Olíubirgðastöð Olíudreifingar | Vegna olíuleka/elds/starfsfólks |
| 9. FISK Seafood, Grundarfirði
markverð starfsemi undanfarin misseri) | Vegna ammoníakleka og starfsfólks (ekki |
| 10. Fiskverkun Soffaníasar Cecilssonar | Vegna ammoníakleka og starfsfólks |
| 11. Guðmundur Runólfsson ehf. | Vegna ammoníakleka og starfsfólks |
| 12. Grundarfjarðarhöfn, skip og bátar | Vegna elds/mengunar/starfsfólks |
| 13. Kvíabryggja
starfsfólks | Vegna vistmanna og |

Ítarlisti ofangreindra áhættustaða er í viðauka nr. 13.9.



2. Þjónustustig

Þjónustu slökkviliða er skipt upp í sex meginþjónustuflokka:

2.1 Vatnsöflun og slökkvistarfi utanhúss

Slökkviliðið SG sinnir slökkvistarfi utanhúss. Allir slökkviliðsmenn SG fá þjálfun í vatnsöflun og slökkvistarfi utanhúss. Þjálfun skal vera í samræmi við 19. gr. [laga um brunavarnir nr. 75/2000 m.s.br.](#)

2.2 Slökkvistarfi innanhúss og reykköfun

Slökkvilið SG sinnir slökkvistarfi innanhúss og reykköfun. Þjálfun slökkviliðsmanna skal vera í samræmi við 19. gr. [laga um brunavarnir nr. 75/2000 m.s.br.](#), ásamt því að uppfylla skilyrði [reglugerðar um reykköfun nr. 1088/2013](#). Þar kemur fram að fjöldi verklegra æfinga í reykköfun hjá slökkviliðum skuli vera að lágmarki sex á hverju ári og tímalengd þeirra að lágmarki samtals 25 klst.

2.3 Björgun fólks með klippum, glenum og öðrum útbúnaði, m.a. úr bílflökum

Slökkvilið sinnir björgun úr fastklemmdri aðstöðu. Í Grundarfirði eru til staðar björgunartæki til björgunar, m.a. úr bílflökum. Einnig er slíkur búnaður hjá nágrannasveitarfélögum og til þeirra leitað sé þörf á því. Samstarfssamningur er um gagnkvæma aðstoð í stærri vá.

2.4 Viðbrögð við mengunar- og eiturefnaslysum og eiturefnaköfun

Slökkviliðið sinnir útköllum tengdum mengunar- og efnaslysum. Slökkviliðin á Snæfellsnesi eiga sameiginlega kerru með grunnmengunarvarnabúnaði. Búnaðurinn samanstendur af tveimur eiturefnagöllum (útrunnið) og skoltjaldi ásamt uppsogsbúnaði. Sá búnaður er hugsaður til fyrstu aðgerða til að bregðast við minniháttar óhöppum, s.s. olíu- og ammoníaklekum. Samstarf er á milli slökkviliðanna á Vesturlandi en ljóst er að ef umfang mengunar-/efnaslyss á svæðinu er umfram getu þessa búnaðar verður kallað eftir frekari aðstoð í gegnum Neyðarlínu/samhæfingarstöð og þá horft til aukins búnaðar og mannafla af höfuðborgarsvæðinu (SHS) en gerður hefur verið samningur við SHS þar um, sbr. fylgiskjal undir lið nr. 13.7.

2.5 Eldvarnaeftirlit

Slökkviliðið sinnir eldvarnaeftirliti skv. lögum. Eldvarnaeftirlit skal vera í samræmi við [lög um brunavarnir nr. 75/2000 m.s.br.](#) og [reglugerð um eldvarnir og eldvarnaeftirlit nr. 723/2017](#).

Slökkviliðsstjóri og varaslökkviliðsstjóri sjá um eldvarnaeftirlit og notast er við Brunavörð til þess.

Skoðunarskýrslur koma síðan inn á borð slökkviliðsstjóra SG sem sér um eftirfylgni í gegnum Brunavörð.



2.6 Önnur þjónusta

Sjúkraflutningar

Heilbrigðisstofnun Vesturlands, Heilsugæslan í Grundarfirði, sér um sjúkraflutninga á svæðinu.

2.6.1 Dælingar

Slökkviliðið sinnir einnig þjónustu við íbúa sveitarfélagsins ef á þarf að halda, t.d. að hreinsa upp vatn vegna leka, annast dælingar úr skipum samkvæmt beiðni o.fl.

2.6.2 Slökkvitækjaþjónusta

Ekki er rekin slökkvitækjahleðsla í Grundarfirði. Íbúar geta leitað til aðila í Snæfellsbæ og Stykkishólmi.

2.6.3 Öryggisvöktun

Öryggisvöktun er framkvæmd í undantekningartilfellum vegna tækifærisleyfa vegna skemmtana í húsum sem ekki hafa tilskilin leyfi og vegna ýmissa annarra tilvika samkvæmt beiðni og/eða fyrirskipun slökkviliðsstjóra í samráði við byggingarfulltrúa.

2.6.4 Þjónusta við önnur brunavarnarsvæði

Í gildi er samstarfssamningur á milli slökkviliða (sjá [viðauka 13.7](#)).

2.6.5 Slökkvistörf í skipum

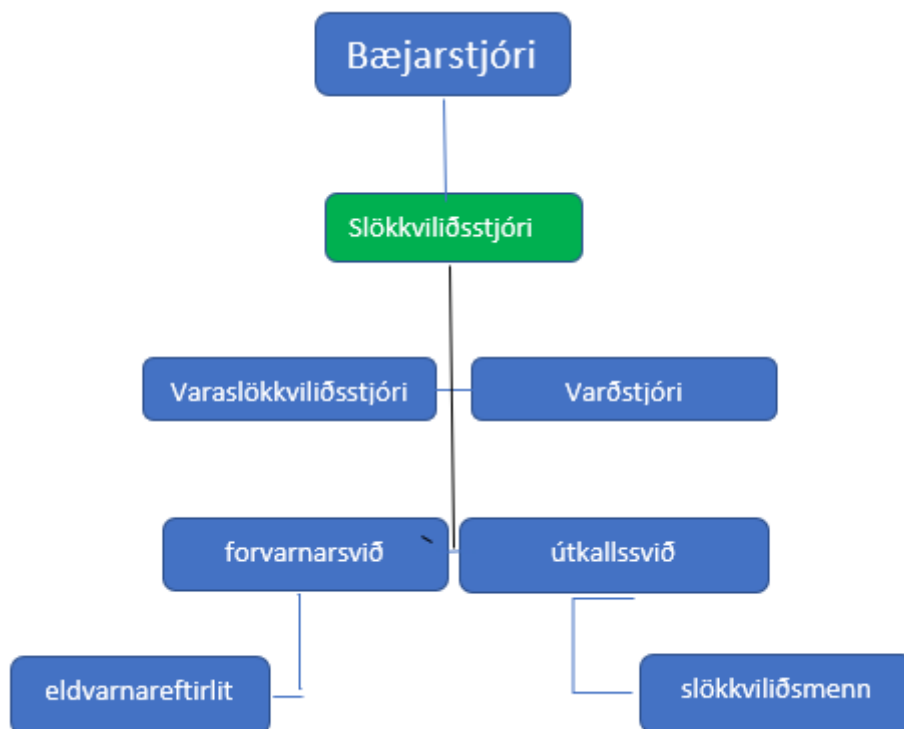
Slökkviliðið sinnir slökkvistarfi í skipum og bátum á hafnarsvæði Grundarfjarðarhafnar. Að auki sinnir slökkviliðið viðbragði vegna mengunar á starfssvæði hafnarinnar á landi og er til samningur um það. (Sjá viðauka 13.6 og 13.7)

Komur skemmtiferðaskipa hafa verið að aukast með árunum. Um borð í skipunum eru fullkomin slökkvikerfi ásamt vel útbúnu viðbragðsteymi til slökkvistarfa. Skipsáhafnir eru með tíðar viðbragðsæfingar og því er geta og þekking þeirra mikil til að bregðast við áhættum um borð. SG sinnir aðstoð vegna óhappa um borð óski viðkomandi skipstjóri eftir því.



3. Skipulag slökkviliðs

Skipurit fyrir SG er samkvæmt mynd 1. Markmið með þessari skipan er að yfirbygging sé takmörkuð, að boðleiðir milli yfir- og undirmanna séu einfaldar og skýrar og að lipurt og gott upplýsingaflæði sé milli allra starfsmanna/íbúa.



Slökkviliðsstjóri heyrir beint undir bæjarstjóra. Með því fyrirkomulagi er tryggð skjót leið til ákvarðanatöku er varðar fjárhagslegar skuldbindingar liðsins. Undir slökkviliðsstjóra er útkallssvið, forvarnarsvið og síðan sjá slökkviliðsstjóri og varaslökkviliðsstjóri um skoðanir.

Varaslökkviliðsstjóri er staðgengill slökkviliðsstjóra í fjarveru hans. Einnig er varðstjóri sem stendur bakvaktir á móti slökkviliðsstjórum.

Slökkviliðsstjóri og varaslökkviliðsstjóri sjá um lögboðnar eldvarnaeftirlitsskoðanir samkvæmt tíðnisrá. Skýrslur berast til slökkviliðsstjóra og er forritið Brunavörður notað.

Miðað er við að 17 almennir slökkviliðsmenn heyri undir útkallssvið auk þriggja stjórnenda, samtals 20 manns sem er lágmarksfjöldi slökkviliðsmanna fyrir slökkviliðið.



Brunavarnaáætlun Slökkviliðs Grundarfjarðar

Slökkviliðsstjóri er í 100% starfi sem verkstjóri áhaldahúss hjá sveitarfélaginu og að auki 8% starfi sem slökkviliðsstjóri. Slökkviliðsstjórn er forgangsstarf og er ekki verið að horfa á starfshlutfall. Varaslökkviliðsstjóri er í 4% starfi, að auki eru um 18 skipaðir slökkviliðsmenn. Slökkviliðsstjóri og varaslökkviliðsstjóri skipta með sér eldvarnaeftirliti og er það fyrir utan starfshlutfall. Samstarf er á milli lögreglu, björgunarsveita og slökkviliða á Snæfellsnesi. SG er hluti af almannavarnakerfi Vesturlands og sinnir þar brunavörnum og mengunavörnum. Björgunarsveitin Klakkur í Grundarfirði hefur 10 menn sem geta mætt með stuttum fyrirvara, en þar af eru þrír sem eru einnig í slökkviliðinu.

Slökkviliðsstjóri annast rekstur slökkviliðsins á grundvelli laga og reglugerða. Hann ber ábyrgð á daglegri yfirstjórn en í forföllum hans ber varaslökkviliðsstjóri þá ábyrgð, en skipar aðra staðgengla sína. SG flokkast undir slökkvilið þar sem íbúar eru undir 5000 og er því slökkvilið þar sem slökkviliðsmenn hafa ekki fasta viðveru á slökkvistöð en eru skyldugir að mæta í útköll eftir föstu vaktskipulagi (sjá 15. gr. reglugerðar 747/2018). Skipulagðar bakvaktir yfirmanna eru um helgar og skipta ofangreindir yfirmenn þeim á milli sín. Varðandi ákvæði reglugerðar um fastar bakvaktir slökkviliðsstjóra og staðgengils hans, þá er unnið að lausn á því atriði.

3.1 Helstu verkefni daglegrar yfirstjórnunar

- stjórna starfseminni, samræma og tryggja að öll svið slökkviliðsins vinni sem traust heild að þeim markmiðum sem því eru sett.
- sjá um áætlanagerð og fjárhagslegan rekstur slökkviliðsins og að tryggja að heildarstarfsemin sé innan ramma fjárhagsáætlunar.
- stuðla að góðri þjónustu gagnvart almenningi og fylgja eftir þörfum og breytingum samfélagsins.
- sjá til þess að starfsemin sé vel kynnt.
- stuðla að góðu samstarfi við þá aðila sem tengjast starfseminni.
- vinna að því að búnaður liðsins, færni og menntun starfsmanna sé í samræmi við gildandi þjónustustig.
- stuðla að jákvæðum og framsæknum starfsanda sem hvetur einstaklinga til þess að ná settum markmiðum.
- sjá um gerð brunavarnaáætlunar og eftirfylgd hennar.
- Fagleg og rekstrarleg ábyrgð slökkviliðs er í höndum slökkviliðsstjóra.

3.2 Verkefni slökkviliðs

Allir starfsmenn SG eru færir um að sinna öllum þáttum slökkvistarfa, vatnsöflun bæði úr brunahönum og úr opnum vatnsbólum. Samningur er um flutning vatns á eldstað með haugsugu, sjá viðauka í kafla nr. 13.7. Slökkviliðið er fært um að sinna slökkvistarfi innanhúss sem utan, reykköfun, reyklosun og verðmætabjörgun ásamt slökkvistarfi vegna gróðurelda. Slökkviliðið sér um slökkvistarf í skipum og bátum sem bundin eru við bryggjur á hafnarvæði Grundarfjarðarhafnar. Slökkviliðið sinnir björgun á fastklemmdu fólki úr mannvirkjum og farartækjum með sérhæfðum björgunarbúnaði. Slökkviliðið sinnir viðbragði við mengunarslysum og hefur til þess grunnmengunarbúnað sem er í eigu slökkviliðanna á Snæfellsnesi. Slökkviliðið sinnir eldvarnaeftirliti og fræðslu. Slökkviliðið sinnir aðstoð við nærliggjandi sveitarfélög skv. samningi þar um (sjá í viðauka nr. 13.7).

Þessum þáttum er sinnt frá slökkvistöð og æfingar miðaðar við að allir geti unnið þau störf í samræmi við þjónustustig, skipulag, menntun og þjálfun. Miðað er við að 17 slökkviliðsmenn og 3 stjórnendur séu í liðinu.



Brunavarnaáætlun Slökkviliðs Grundarfjarðar

Viðbragðsáætlun vegna mengunarslysa er ekki klár en er í vinnslu sameiginlega á Vesturlandi. Slökkvilið Grundarfjarðar bregst í dag við og sinnir minniháttar mengunar- og eiturefnaóhöppum, þ.e. ef hreinsa þarf upp leka eftir umferðarslys, vinnuslys eða leki hefur komið að ílátum. Í umfangsmeiri óhöppum er kallað eftir aðstoð í gegnum Neyðarlínu/samhæfingarstöð og þá horft til nágrannasveitarfélaga og höfuðborgarsvæðisins, sbr. samning við SHS, sjá viðauka nr. 13.7.

Slökkviliðið sinnir aðstoð við slökkvistörf, björgun fólks úr fastklemmdri aðstöðu ásamt grunnviðbragði í mengunaróhöppum í nágrannasveitarfélögunum samkvæmt beiðni sem byggir á gagnkvæmum samningi þar um. Slökkviliðsstjóri ákveður hversu mikla aðstoð mögulegt er að veita hverju sinni út frá öryggi eigin brunavarnasvæðis.

3.3 Forvarnastarf

Dagleg umsýsla forvarnadeildar heyrir undir slökkviliðsstjóra.

Helstu verkefni forvarnadeildar eru:

- Eldvarnaeftirlitsskoðanir framkvæmdar af slökkviliðsstjóra og varaslökkviliðsstjóra
- Úttekt á skoðunarskyldum stöðum skv. reglugerð um eldvarnir og eldvarnaeftirlit
- Skoðun teikninga bygginganefndar
- Umsögn vegna veitinga- og gististaða
- Fræðsla fyrir almenning um eldvarnir
- Fræðsla í skólum og fyrirtækjum um eldvarnir
- Slökkviliðsstjóri hefur rétt til setu á bygginganefndarfundum

Fagleg og rekstrarleg ábyrgð forvarnadeildar er í höndum slökkviliðsstjóra. Framkvæmd eldvarnaeftirlitsskoðana er í dag hjá SG á ábyrgð slökkviliðsstjóra og ritar hann undir kröfur og úrbætur vegna eldvarna.

Sá sem sinnir eldvarnaeftirliti á að vera löggiltur eldvarnaeftirlitsmaður og skal hafa hlotið menntun á því sviði sem Eldvarnaeftirlitsmaður I, II og III hjá Brunamálaskólanum eða sambærilega menntun. Sama á við um þann aðila sem er yfir eftirlitinu. Endurmenntun skal vera í samræmi við áætlanir Brunamálaskólans. Eldvarnaeftirlitsmaður skal hafa fullgilda menntun í samræmi við [reglugerð um Brunamálaskólann og réttindi og skyldur slökkviliðsmanna nr. 792/2001](#). Listi um skoðunarskylda staði er í listanum í [viðauka 13.3](#).

Endurmenntun er í samræmi við áætlanir Brunamálaskólans.



3.4 Útkallsstarf

Fagleg og rekstrarleg ábyrg á útkallsdeild er í höndum slökkviliðsstjóra. Krafa er að slökkviliðsstjóri hafi starfsréttindi samkvæmt 15. og 17. gr. [laga um brunavarnir nr. 75/2000 m.s.br.](#)

Varaslökkviliðsstjóri ber faglega ábyrgð gagnvart slökkviliðsstjóra og er varðstjóri við stjórnun á vettvangi.

Helstu verkefni eru að samhæfa búnað, menntun og þjálfun starfsmanna, þannig að þessir þættir samræmist þörfum liðsins sem og lögum og reglugerðum um brunavarnir hverju sinni í samræmi við þjónustustig. Mat er lagt á einstaka þætti starfseminnar og tillögur um þróun og úrbætur unnar út frá þeim. Tillögur að úrbótum eru lagðar fyrir bæjarstjóra, þær síðan ræddar í bæjarstjórn með tilliti til fjárhagsáætlana og til samþykktar. Framkvæmdaráætlun er í 12. kafla.

Helstu verkefni eru:

- slökkvistarf
- viðbrögð við umhverfisslysum
- björgun á fastklemmdu fólki í ökutækjum
- mengunarslys
- slökkvistarf í skipum
- þjálfun og æfingar
- dagleg umhirða húsnæðis, bifreiða og búnaðar
- björgunar- og slökkvistörf
- almannavarnir
- viðhald og prófanir á fjarskiptabúnaði
- æfingar og þjálfun starfsmanna

Fagleg og rekstrarleg ábyrgð er í höndum slökkviliðsstjóra. Varaslökkviliðsstjóri ber faglega ábyrgð gagnvart slökkviliðsstjóra. Heildarfjöldi slökkviliðsmanna er 17 ásamt þremur stjórnendum.

Slökkviliðið sinnir vatnsöflun, slökkvistarfi utan- og innanhúss ásamt reykköfun og minni háttar mengunarslysum, s.s. olíuleka. Samstarfssamningur er við slökkviliðin á Vesturlandi um gagnkvæma aðstoð, sem og við SHS, sbr. viðauka 13.7.

- Í samræmi við gildandi þjónustustig verða a.m.k. 75% slökkviliðsmanna að vera með reykköfunarréttindi.
- Í samræmi við gildandi þjónustustig verða a.m.k. 60% slökkviliðsmanna að vera þjálfaðir til að vinna klippuvinnu.
- Í samræmi við gildandi þjónustustig verða a.m.k. 80% slökkviliðsmanna að hafa lokið grunnnámi hlutastarfandi slökkviliðsmanna.
- Í samræmi við gildandi þjónustustig verða a.m.k. 60% slökkviliðsmanna að vera þjálfaðir til starfa vegna mengunarslysa.
- Í samræmi við gildandi þjónustustig verða a.m.k. 75% slökkviliðsmanna að vera þjálfaðir til starfa vegna skipsbruna.

Allir slökkviliðsmenn fá þjálfun í að leysa sérhvert verkefni sem kemur inn á borð slökkviliðsins í samræmi við menntun, þjálfun og skilgreind þjónustustig samkvæmt 11. gr. [reglugerðar um Brunamálastólann og réttindi og skyldur slökkviliðsmanna nr. 792/2001](#) en þar segir m.a.:



Brunavarnaáætlun Slökkviliðs Grundarfjarðar

„Slökkviliðsmenn, sem gegna hlutastarfi, sbr. 2. tölul. 2. gr., skulu hljóta menntun í samræmi við þá þjónustu sem slökkvilið skulu veita samkvæmt brunavarnaráætlun viðkomandi sveitarfélags.“

Þannig eiga slökkviliðsmenn að geta gengið í þau störf sem upp koma í samræmi við menntun, þjálfun og þjónustustig. Æfingar eru haldnar tvisvar sinnum í mánuði, 1. miðvikudag og 3. miðvikudag. Þrír æfingatímar falla út vegna sumarleyfa, það er júlímánuður og fyrsta æfing í ágúst ár hvert. Æfingar eru því að jafnaði 21 á hverju ári. Æfingar eru settar upp þannig að SG geti uppfyllt framsett þjónustustig. Jafnframt eiga æfingar að uppfylla þær kröfur sem settar eru fram til reglulegra æfinga. Æfingaáætlun er að finna í viðauka nr. 13.5.

Slökkviliðið mun sinna menntun og símenntun starfsmanna í samræmi við kröfur Brunamálaskólans. Í dag hafa slökkviliðsmenn lokið bóklegu og verklegu námi skólans í fjarnámi, sbr. lista yfir menntun slökkviliðsmanna, sjá viðauka 13.4.

3.5 Annað

Samstarf er á milli slökkviliða á Vesturlandi skv. samningi. Markmið samningsins er að nýta þau tæki og þann mannafla sem slökkviliðin hafa yfir að ráða meðgagnkvæmri aðstoð við slökkvistörf ef um meiriháttar eldsvoða eða dreifibruna er að ræða. Aðilar samningsins (Slökkvilið Stykkishólms og nágrennis, Grundarfjarðar, Snæfellsbæjar, Dalabyggðar, Reykhólahrepps, Borgarbyggðar, Akraness og Hvalfjarðarsveitar) eru sammála um að veita aðstoð í samræmi við samkomulagið.

Samningurinn er í heild sinni í viðauka 13.7.

Einnig er samstarfsamningur við undirverktaka um haugsugu og dráttarvél í vatnsöflun í slökkvistarfi. (sjá viðauka 13.7)



4. Viðvaranir, upplýsingagjöf og viðbragð

Skrifstofa á slökkvistöð virkar sem staðarstjórnstöð í aðgerðum. Þar er tölva, sími, kortaupplýsingar og fleiri upplýsingar er tilheyra. Í sama húsi er einnig bæjarskrifstofan og aðstaða eignaumsjónar bæjarins sem samnýttist í stærri vá. SG er ekki með stjórnstöð í slökkvistöð. Neyðarsímsvörðun er í höndum Neyðarlínunnar sem hefur upplýsingar um alla slökkviliðsmenn og einnig sér hún um að kalla út slökkviliðið með SMS skilaboðum og símhringingum. SG er í TETRA samskiptum við neyðarlínu og eru þær stöðvar ferilvaktaðar. Hlutverk slökkviliðs í almannavá er skilgreint í neyðarskipulagi.

4.1 Viðvaranir og upplýsingagjöf

Viðvaranir til almennings eru gefnar út í samráði við Almannavarnir Vesturlands og sendar til fjölmiðla samkvæmt boðleiðum almannavarna. Helstu viðburðir sem gætu krafist slíkra tilkynninga eru meiriháttar mengunarslys á svæðinu, t.d. meiriháttar brunni eða rýming hjá fiskverkunarfyrtækjum, hóteli, hjúkrunar- og dvalarheimili eða öðrum stað þar sem fjölmenni er saman komið. Hægt er að keyra um með sírenu og láta almenning þannig vita af yfirvofandi hættu.

4.2 Svar- og greiningartími

Samkvæmt upplýsingum frá Neyðarlínu er meðal svartími 3.7 sek. og greiningartími er um 90 sek. en það fer eftir eðli útkallsins. Unnið er eftir greiningarkerfi Neyðarlínunnar. Slökkviliðsstjóri eða staðgengill hans bera ábyrgð á samskiptum við Neyðarlínuna og forsendum fyrir greiningu beiðna, ásamt því að uppfæra upplýsingar í „Björgum“ (rafrænu skráningarkerfi neyðarlínu) eftir þörfum.

4.3 Boðunartími

Eins og áður hefur komið fram sér Neyðarlínan um boðun slökkviliðsins með SMS skilaboðum og símhringingum. Boðunin er gerð samkvæmt fyrirmælum slökkviliðsstjóra. Viðmiðið sem notast er við er að fyrsti slökkvibíll skal vera kominn út úr stöð innan fimm mínútna, miðað við eðlilegar aðstæður, ef veður eða aðrar náttúruhamfarir hamla ekki. Slökkviliðsstjóri sér um að uppfæra boðleiðir slökkviliðsmanna. Björgunarsveitir sjá sjálfar um að uppfæra boðunarlista sinn í gegnum landstjórn björgunarsveita. Uppfærslur eru alltaf gerðar þegar breytingar verða á mannskap. Hjá slökkviliði er ekki gerður greinamunur á boðun slökkviliðs vegna almannavarnarástands eða annarra ástæðna.

4.4 Virkjunartími

Í slökkvistarfi er miðað við að vatn sé komið á stút innan 60 sek. frá því að dælubíll stöðvar við eldstað í þéttbýli. Er þessi ferill æfður og tímatekinn a.m.k. einu sinni á ári. Ljóst er að út frá reynslu þá eru að lágmarki komnir 5 menn á staðinn í fyrsta útkalli. Almennt er slökkvistarf komið í gang innan fjögurra mínútna frá því að slökkviliði kemur á staðinn.



4.5 Viðbragðstími

SG er hlutastarfandi slökkvilið og er því miðað við að fyrsti bíll sé farinn úr stöð innan fimm mínútna frá því að útkall berst.

Viðbragðstíma SG er skipt upp í tvö tímabelti og flokka. Í fyrsta tímabeltinu, flokk I, eru aðgerðir hafnar innan 10 mínútna frá boðun (grænt) og í tímabelti tvö, flokk II, eru aðgerðir hafnar innan 20 mínútna (gult) Þessi tímabelti eru sýnd á meðfylgjandi korti ([viðauki 13.1.](#)).



5. Húsnæði, bifreiðar og búnaður

Allur búnaður slökkviliðsins er í eigu Slökkviliðs Grundarfjarðar og gildir fjárhagsáætlun sveitarfélagsins um þær. Afskriftir eru samkvæmt afskriftareglum sveitarfélagsins. Búnaður er afskrifaður í samræmi við reglur og leiðbeiningar framleiðanda. Samstarfssamningur er síðan við nágrennasveitarfélög um aðstoð í vá þegar frekari tækja og mannafla er þörf (sjá [viðauka 13.7 og 13.8.](#))

Áætlaður heildarrekstrarkostnaður SG er um 21.500.000.- á ári.

5.1 Húsnæði

Slökkvistöðin er að Borgarbraut 16, Grundarfirði, húsið var tekið í notkun árið 2000 og er 100 m²

Aðstaðan er í sama húsnæði og bæjarskrifstofur og áhaldahús (eignaumsjón) sveitarfélagsins. Aðstaðan er á neðrihæð og er steypur veggur að áhaldahúsi. Tvær stórar hurðir eru í aðstöðunni. Rými er fyrir einn dælubíl og annan lítinn. Í einu horninu er skrifstofuaðstaða og salerni. Einnig er aðstaða (opin skápahólf) fyrir fatnað slökkviliðsmanna. Brunaviðvörðunarkerfi er í öllu húsnæðinu.

Húsnæðið í heild sinni nýtist afar vel. Þar sem að áhaldahús er á sömu hæð, þar er tankbíllinn geymdur inni. Með því móti samnýtist sú aðstaða og búnaður SG þegar á þarf að halda. Bæjarskrifstofur eru einnig í sama húsi og nýtast þær sem stjórnstöð í stærri vá á svæðinu.

5.2 Bifreiðar

VOLVO FM12 árg. 2001, 4x4 með 3500 l vatnstank, 300 froðutankur, 150 léttvatnstankur og 3200 l/mín dælu. Í bílnum er 6Kw rafall. Bíllinn er í góðu ástandi.

Ford Econline árg 1992 4x4 ætlaður til mannflutninga og er með lausa dælu 1200 l/mín og sogbarka.

Iveco árg 1985 6x4 tankbíll með 12.000 lítra tank og lausri dælu.

5.3 Önnur tæki

Í útköllum er notast við tilfallandi bifreiðar til mannflutninga, samkvæmt [lögum um brunavarnir nr. 75/2000 m.s.br.](#) Samningur er um not á haugsugu í vatnsöflun (sjá viðauki 13.7).

5.4 Búnaður

Búnaður SG er flokkaður niður og skráður (sjá búnaðarlista í viðauka 13.8). Þar er fjallað umaldur búnaðar, gerð, lengdir og ástand.



5.5 Fjarskipti

Notast er við TETRA kerfið í samskiptum við neyðarlínu, lögreglu, sjúkraflutninga og björgunarsveitir. VHF fjarskipti á lokuðum rásum slökkviliðsins á vettvangi, notast er við endurvarpa almannavarna og björgunarsveita. Slökkviliðsstjóri ber ábyrgð á að viðhald, endurnýjun og rekstur sé með eðlilegum hætti. Allir slökkviliðsmenn hafa GSM síma.

- Sjá fjarskiptaeign í viðauka 13.8.

Farsímar (vegna SMS boðunar) eru í eigu slökkviliðs og einkaeigu.

5.6 Viðvörðunarbúnaður

Sírenur á slökkvibifreiðum eru notaðar til að vara við vá.

Neyðarlína getur einnig sent út viðvörðun á alla farsíma á svæðinu í gegnum kerfi sín.

5.7 Æfingasvæði

Ekkert fast ákveðið æfingasvæðið er fyrir liðið.

Leitast er við að setja upp æfingar í tengslum við þá staði sem mest áhætta er í sveitarfélaginu.

SG á og nýtir æfingagám til reykköfunar sem keyptur var 2014.

5.8 Annað

Samstarfssamningur er við nágrannaslökkviliðin og geta þau bætt inn bæði dælubílum og mannskap til aðstoðar við SG. Það er ávallt ákvörðun hvers slökkviliðsstjóra hverju sinni hvaða tæki og mannskap hann er fær um að senda í aðstoð. Einnig hefur verið gerður samningur við aðila í sveitarfélaginu með haugsugu og dráttarvél til frekari vatnsöflunar þegar þörf er á.



6. Landupplýsingar

Landfræðilegt þjónustusvæði slökkviliðsins er allt sveitarfélagið og nær frá Hraunfirði í austri að sveitarfélagamörkum í Búlandshöfða í vestri.

Ekki er notast við neitt sérstakt leiðarkerfi á leið í útköll heldur eru slökkviliðsmenn almennt nokkuð kunnugir um héraðið og rata um vegi sveitarfélagsins en til taks eru í slökkviliðsbifreiðum landakort af svæðinu og er notast við þau ef á þarf að halda. Í slökkvibíl er mappa með grunnupplýsingum og staðhátarupplýsingum af sveitarbæjum og upplýsingum um vatnsból og helstu þætti, ásamt korti af dreifbýli og götukorti í þéttbýli. Slökkviliðsstjóri er ábyrgur fyrir því að uppfæra þessar upplýsingar.

7. Vatnsból og brunahanar

Þéttbýlið Grundarfjörður fær vatn úr vatnsbólínu (sjá kort í viðauka 13.2) á Grund. 23 brunahanar með vatnsþrýsting upp á 4 til 6 bör eru í bænum.

Viðhald vatnsveitu og þar með brunahana er í höndum Veitna ohf. Nánari upplýsingar er að finna hjá Veitum.

Aðgengi að vatni í dreifbýli er misjafnt, allt frá því að vera gott, þ.e. nóg vatn, í að vera slæmt eða ekkert vatn. Vegna þessa hefur verið gerður samningur við verktaka um notkun á 11.000 lítra haugsugu til vatnsöflunar (sjá samning í viðauka 13.7.). Í slökkvibílum er greinargóð upplýsingamappa með grunnupplýsingum, teikningum, myndum og staðhátarupplýsingum af sveitarbæjum og upplýsingum um vatnsból á hverjum stað fyrir sig.



8. Sérstakar bruna- eða mengunarhættur

Sérstakar bruna- eða mengunarhættur er fjallað um í viðauka 13.9. Til er slökkvíáætlun fyrir öll stærri hús í Grundarfirði nema það á eftir að uppfæra frystihús G.Run og Dvalar- og hjúkrunarheimilis Fellaskjól vegna stækkunar og verður það gert síðar á árinu 2021. Fjarsvæði vatnsverndar í Grundarfirði er afmarkað þannig að það nær yfir allt yfirborð vatns sem fellur í Grundarbotn. Fjarsvæðismörkin liggja vestan við Grundarfoss upp Digramúla og í Smjörhnjúk. Frá Smjörhnjúki liggja mörkin um Kráku og þaðan í vestari eggjar Hvítahnjúks ofan Hróksdals. Mörkin liggja síðan í hátind Hvítahnjúks og yfir Lýsuskarð í annan Hvítahnjúk ofan Ófærugils. Frá Hvítahnjúk ofan Ófærugils liggja mörkin um fjallseggjar Háumanar að tindu þess sama fjalls og þaðan niður að brunnsvæðinu, sjá teikningu í viðauka 13.2. Engin mannvirki eru á fjarsvæðinu fyrir utan Grundarrétt og hætta á að fjarsvæði spillist er sáralítill.

Skilgreining á fjarsvæðum og takmarkanir eru tilgreindar í 13. gr. [reglugerðar um varnir gegn mengun vatns nr. 796/1999](#), sbr. breytingu með reglugerð nr. 533/2001.

Eftirfarandi svæði innan Grundarfjarðarbæjar eru á Náttúruminjaskrá án þess að vera friðlýst:

- Búlandshöfði (Landnotkunarreitir ÖN-1 í Aðalskipulagi Grundarfjarðar 2019-2039)
 - Í Búlandshöfða frá Mávahlíð að Höfða eru merk setlög og jarðlög með steingerðum skeljum.
- Stöð (Brimlárhöfði) (Landnotkunarreitir ÖN-2 í Aðalskipulagi Grundarfjarðar)
 - Í austurhlíð fjallsins eru merk setlög og jarðlög með skeljum og blaðförum frá hlýskeyri á ísöld. Í Stöðinni má lesa loftslagssögu myndunartíma þeirra.
- Berserkjahraun, Hraunsfjörður og nálæg vötn (Landnotkunarreitir ÖN-5 í Aðalskipulagi Grundarfjarðar)
 - Þetta svæði er í raun hluti af Helgafellssveit en snertir austasta hluta sveitarfélagsins. Svæðið í heild nær til Berserkjahrauns og Hraunsfjarðar innan Seljaodda ásamt Selvallavatni, Hraunsfjarðarvatni og Baulárvallavatni. Á svæðinu er stórbrotið apalhraun með gíghólum og sögumínum. Þarna er Berserkjagata og Berserkjadys, lífauðugar fjörur og veiðivötn.

Friðlýst æðarvarp er á þremur stöðum og er þannig tilgreint í Aðalskipulagi Grundarfjarðar 2019-2039:

- Berserkseyri (ÖN-4 í Aðalskipulagi Grundarfjarðar)
 - Æðarvarp er á öllum Berserkseyraroddanum, svæðinu umhverfis Lómatjörn og með strandlengjunni austur að beitningarskúrnum. Friðlýst 13.4.2015, friðlýsing gildir til 2025.
- Naustáll og Akurtraðir (ÖN-3 í Aðalskipulagi Grundarfjarðar)
 - Svæðið afmarkastaf merkjum Naustáls og Norður-Bárar annars vegar og Akurtraða og Vatnabúða hins vegar, meðfram strandlengjunni og umhverfis Álavatn. Friðlýst 13.4.2015 og gildir friðlýsing til 2025. Fristundabyggð er skilgreind í nágrenni hins friðlýsta æðarvarps í landi jarðarinnar.
- Kolgrafir í Kolgrafarfirði (ÖN-6 í Aðalskipulagi Grundarfjarðar)
 - Friðlýst æðarvarp frá 25.4.2018-25.4.2028. Svæðið er samfellt land jarðarinnar vestan þjóðvegarins við Kolgrafarodda í norðri að Halli í suðri, en undanskilið er vegarstæði um þveran Kolgrafafjörð.



9. Hafnir og mörk þeirra

Grundarfjarðarhöfn er góð höfn af náttúrunnar hendi. Innsiglingin er mjög greið og aðkoma skipa inn í höfnina eins og best gerist. Höfnin flokkast sem meðalstór fiskihöfn. Markvisst hefur verið unnið að hafnarbótum á undangengnum árum, m.a. að aukningu viðlegurýmis.

- Norðurgarður
 - Fremst er viðlegukantur með um 130 metra viðlegu og 35 metra haus. Þar er 10 metra dýpi og vinnurými 4550 fermetrar.
Þar fyrir ofan er 100 metra viðlega með 8 metra dýpi og vinnurými er 4000 fermetrar. Þar fyrir ofan, efst við Norðurgarð, er 125 metra viðlega með 6,5 metra dýpi og 30 metrar með 4 metra dýpi. Á þessum 375 metra viðleguköntum er þrjú vatns- og rafmagnshús, öll með úrtaki fyrir brunaslöngur.
- Landfylling við Norðurgarð
 - Árið 2005 hófst undirbúningur að gerð landfyllingar við Norðurgarð en með þeirri framkvæmd varð til byggingarland á besta stað við höfnina. Á svæðinu, sem nú er nánast fullbyggt, hafa verið reistar byggingar eins og frystigeymsla Snæfrosts, hús Fiskmarkaðs Íslands og löndunarþjónusta Djúpakletts og geymsluhúsnæði Saltkaupa.
 - Á árinu 2021 er orðin til viðbótarlandfylling vestan Norðurgarðs, á austanverðu Framnesi. Þar skapast athafnarými sem ætlað er undir hafnsækna starfsemi.
- Miðgarður
 - Árið 2008 var tekin í notkun ný bryggja, 85 metra löng, fyrir viðlegu fiskiskipa. Bryggjan ber heitið Miðgarður og kom í stað hinnar gömlu litlu bryggju sem samhliða var rifin þar sem hún var úr sér gengin. Um er að ræða 170 metra viðlegu með allt að 6,2 metra dýpi. Samhliða jókst athafnasvæði hafnarinnar.
- Suðurgarður
 - Viðlegukantur 40 metrar, dýpi 5,5 metrar.
 - Viðlega smábáta: 60 metra löng flotbryggja, 3 metra breið, dýpi 2,5 metrar, og önnur 50 metra löng flotbryggja.

Alls hefur Grundarfjarðarhöfn 585 metra viðlegu fyrir stærri skip og 110 metra viðlegu fyrir smábáta.

Aðstaða fyrir skemmtiferðaskip og farþega.

Aðstaða hefur verið byggð upp til að geta þjónustað gesti skemmtiferðaskipa sem best. Flotbryggja með landgangi er á nýrri uppfyllingu á milli Norðurgarðs og Miðgarðs sem einkum nýtist farþegum sem ferjaðir eru í land af skipum sem liggja fyrir akkerum á firðinum, sjá á vef hafnarinnar:

<https://grundport.is/hofnin/#>

Mörk hafnar má sjá á korti sem fylgir í viðauka 13.6.

Viðbragðsáætlun Grundarfjarðarhafnar vegna bráðamengunar fylgir í viðauka 13.6.a

Samningur á milli SG og Grundarfjarðarhafnar, sjá fylgiskjal 13.6.b

Grunnbúnaður til viðbragðs við mengunarslysum er í sameiginlegri kerru á Snæfellsnesi sem hefur ekkert verið uppfærð. En síðan er leitað til Samhæfingarstöðvar/höfuðborgarsvæðis ef frekari búnaður eða mannafla er þörf, sbr. samning við SHS, sjá viðauka 13.7.



Brunavarnaáætlun Slökkviliðs Grundarfjarðar

Slökkviliðið kemur að slökkvistarfi á hafnarsvæði ef eldur er laus, ásamt viðbragði við mengun (olíumengun/spilliefni) á landi.

Slökkvilið Grundarfjarðar sér um slökkvistarf, brunavarnir og mengunarslys á hafnarsvæðum (á landi) eftir nánari samkomulagi við hafnaryfirvöld í Grundarfirði. En síðan er leitað til Samhæfingarstöðvar/höfuðborgarsvæðis ef frekari búnaðar eða mannafla er þörf.

Slökkviliðið sér um slökkvistarf í skipum og bátum séu þau bundin við bryggju. Ljóst er að við slíkar aðstæður þarf að kalla eftir aðstoð nágrannasveitarfélaga samkvæmt samningi. Froðubirgðir eru takmarkaðar á svæðinu og yrði að kalla eftir frekari froðu í gegnum Neyðarlínu / samhæfingarstöð. Olíudreifing er með í gámum froðubirgðir sem fljótlegt er að setja upp á gámabíl. 18.000 lítrar eru í birgðastöðinni í Örfirisey, 9000 lítrar eru í Straumsvík og 9000 lítrar á Akureyri.

Ekki er til samningur um þetta en unnið verður í því að koma honum á á árinu 2022/2023.

Landhelgisgæslan er ábyrg fyrir brunum í skipum á sjó. Hvorki mannskapur né búnaður slökkviliðsins er tryggður úti á sjó og því sinnir slökkviliðið þeim þætti ekki.



10. Samkomulag, samningar og samningaþörf

SG býr að góðu samstarfi við aðila sem koma að starfsemi SG á einn eða annan hátt. Ekki er í öllum tilfellum um formlegt samstarf að ræða. Stefnt er að því að milli flestra samstarfsaðila Slökkviliðs Grundarfjarðar séu til formlegir samstarfssamningar til þess að allir þekki sitt hlutverk þegar menn starfa saman. Samningar eru við eftirfarandi samstarfsaðila:

- Samningur um gagnkvæma aðstoð við slökkviliðin á Vesturlandi auk Reykhólahrepps, sjá viðauka 13.7.
- Almannaþarnir vegna aðildar SG í almannaþarnarkerfinu (ekki skriflegur samningur en þó formlegt samstarf í gegnum almannaþarnanefnd Vesturlands).
- Verktakasamningur í vatnsöflun (Bjarni Sigurbjörnsson haugtankur og dráttarvél).
- Grundarfjarðarhöfn, vegna mengunarvarna.
- Slökkvilið höfuðborgarsvæðisins (SHS) vegna mengunarvarna.

Samningaþörf:

- Björgunarsveitin Klakkur (unnið að samningi 2021).
- Almannaþarnir Vesturlands vegna hlutverks slökkviliðs í almannaþarnarkerfinu.
- Veitur ohf. vegna brunahana og vatnsveitu.

11. Annað

Fjarskipti og boðveitur. GSM samband í umdæminu er glöppótt víða á hringveginum um Snæfellsnes. TETRA-kerfið er mikil bót og þekur yfirgrípsmeira svæði en GSM kerfið. ADSL tengingar eru í öllum þéttbýlisstöðum. Ljósleiðari er um svæðið en engin varaleið. Björgunarsveitirnar munu áfram verða með VHV kerfið. Sendingar útvarps eru yfirleitt góðar en umhugsunarvert er að sífellt færri eru með tæki sem hafa langbylgju.

Fjarskiptasendar á Grundarfjarðarsvæðinu:

- UHF / VHF (Akurtraðir) 23. 486-489 MHz og 25. 502-510 MHz 5 . N4
- UHF+VHF (Lárkot og Klakkur)



12. Tillögur til úrbóta og framkvæmdaáætlun

12.1 Húsnæði og aðstaða

Húsnæði SG er í góðu ásigkomulagi og hýsir vel búnað liðsins. Áhaldahús (eignaumsjón) er einnig á sömu grunnhæð byggingar og er samnýtt, tankbíllinn er geymdur þar inni. Salernisaðstaða er í rýminu og sturtur.

Aðstaða er í sundlaug sem slökkviliðsmenn hafa aðgang að. Sömuleiðis fá þeir aðgang að líkamsrækt í sama húsi, samkvæmt ákvæðum kjarasamninga.

12.2 Bifreiðar

Bifreiðar liðsins eru í góðu ásigkomulagi, viðhald og endurnýjun bifreiða þarf að miðast við eðlilegar afskriftir sveitarfélagsins á tækjum og búnaði. Unnið er að skýrari afskriftareglum um tæki og búnað SG hjá sveitarfélaginu og verður því lokið árið 2022.

Þrátt fyrir að búið sé að kaupa tankbíl verður samningur um aðgengi að haugsugu og dráttarvél viðhaldið. (sjá viðauki 13.7)

12.3 Menntun og búnaður

Menntun slökkviliðsmanna hjá SG er góð og verður viðhaldið. Í dag hafa þeir tekið bóklegt og verklegt nám hjá Brunamálaskólanum og einnig farið yfir æfingar. Viðhalda þarf endurmenntun slökkviliðsmanna. Gera þarf slökkvíáætlanir fyrir allar stærri áhættur. Ljúka við gerð samninga við samstarfsaðila. Viðhalda og bæta hlífðarfátnað slökkviliðsmanna (samkv. reglugerð um hlífðarfátnað slökkviliðsmanna nr. 914/2009). Halda áfram að byggja upp og viðhalda slöngu- og barkaeign. Bæta við TETRA stöðvum. Viðhalda smærri búnaði/verkfærum liðsins. Viðhalda reglulegum þol- og þrekprófunum slökkviliðsmanna.

Menntunarstöðu slökkviliðsmanna má sjá í viðauka 13.4.



12.4 Framkvæmdaáætlun

Á árinu 2022

- Endurnýjun hlífðarfatnaðar (tveir gallar + hjálmar og undirföt)
- Viðhaldið eldri slöngulögnum og bætt við
- Yfirfara og endurnýja fjarskiptabúnað
- Bæta við einni tetrastöð/endurnýjun
- Samningagerð við samstarfsaðila
- Fjárfesta þarf í eiturefnagöllum 2 stykki lágmark
- Viðhalda menntun/endurmenntun liðsmanna/æfingar
- Kaupa þarf sundlaug/vatnsgeymslulaug

Á árinu 2023

- Endurnýjun á hlífðarfatnaði (tveir gallar + hjálmar og undirföt).
- Viðhaldið eldri slöngulögnum og bætt við.
- Auka við froðubirgðir slökkviliðsins
- Kaupa mengunarvarnabúnað, (lekastopp, strappa, púða, og auka við uppsogsefni).
- Viðhald á fjarskiptabúnaði liðsins.
- Endurnýjun á eiturefnagöllum (tveir gallar)
- Viðhalda menntun/endurmenntun liðsmanna/æfingar.
- Lausabúnaði viðhaldið.

Á árinu 2024

- Endurnýjun á hlífðarfatnaði (tveir gallar + hjálmar og undirfatnaður).
- Viðhaldið eldri slöngulögnum og bætt við.
- Viðhald á fjarskiptabúnaði liðsins.
- Viðhalda menntun/endurmenntun liðsmanna/æfingar.
- Lausabúnaði viðhaldið.
- Huga þarf að kaupum á nýjum slökkvibíl (Stórum pallbíl með one seven kerfi)

Á árinu 2025

- Endurnýjun á hlífðarfatnaði (tveir gallar + hjálmar og undirfatnaður).
- Viðhaldið eldri slöngulögnum og bætt við.
- Viðhald á fjarskiptabúnaði liðsins.
- Leita þarf eftir tilboðum með kaup á nýjum bíl
- Viðhalda menntun/endurmenntun liðsmanna/æfingar.
- Lausabúnaði viðhaldið



Brunavarnaáætlun Slökkviliðs Grundarfjarðar

Á árinu 2026

- Endurnýjun á hlífðarfatnaði (tveir gallar + hjálmar).
- Viðhaldið eldri slöngulögnum og bætt við.
- Viðhald á fjarskiptabúnaði liðsins.
- Viðhalda menntun/endurmenntun liðsmanna/æfingar.
- Endurnýjun á lausabúnaði.
- Kaup á nýjum bíl með one seven slökkvikerfi



12.5 Dreifilisti

- Almannavarnanefnd Vesturlands
- Sýslumaðurinn á Vesturlandi
- Neyðarlínan
- Húsnæðis- og mannvirkjastofnun
- Slökkviliðsstjórinn Snæfellsbæ
- Slökkviliðsstjórinn Stykkishólmsbæ
- Heilbrigðiseftirlit Vesturlands – heilbrigðisfulltrúi
- Samningsbundnir samstarfsaðilar

12.6 Heimildir

- Áhættumat bygginga er unnið úr gögnum eldvarnaeftirlits
- [Lög um brunavarnir og brunamál nr. 75/2000 m.s.br.](#)
- Ýmsar reglugerðir, tilgreindar.
- [Leiðbeiningar HMS um gerð brunavarnaáætlana sveitarfélaga](#)
- [Aðalskipulag Grundarfjarðar 2019-2039](#)
- Veitur ohf. (vatnsverndarsvæði)
- <https://grundport.is/hofnin/#>

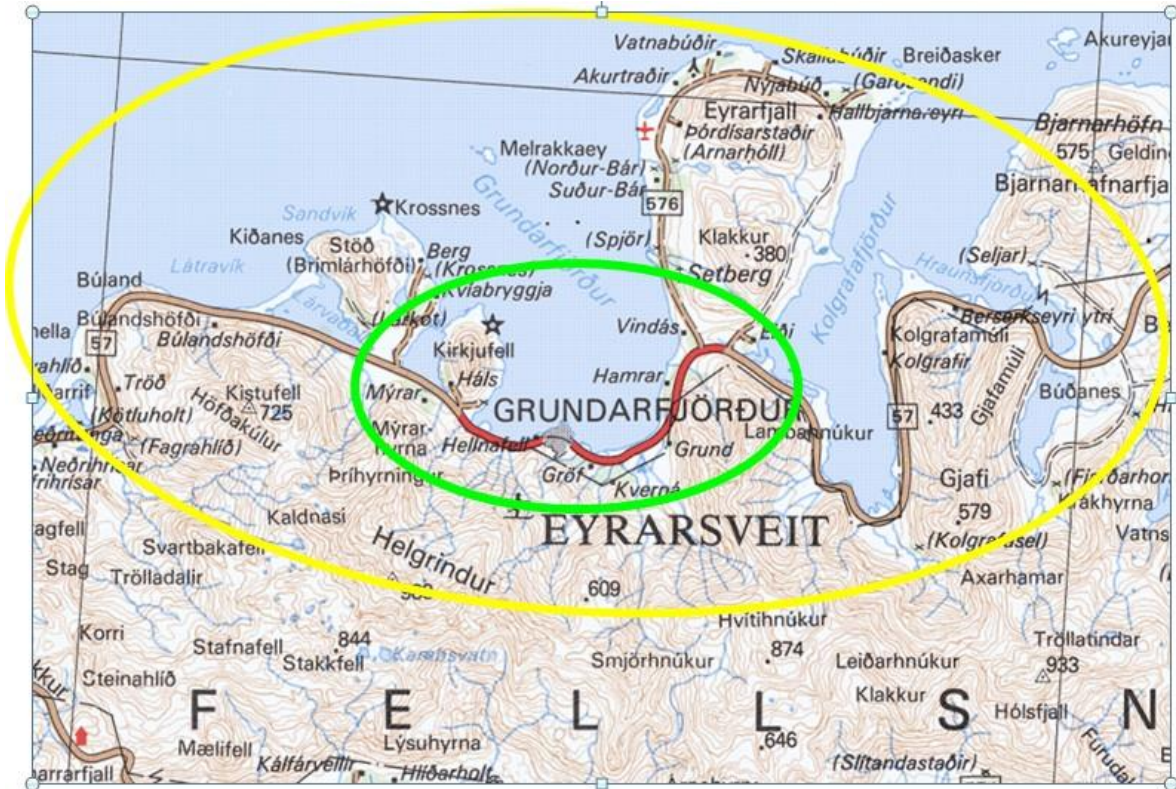


13. Viðaukar/fylgiskjöl með Brunavarnaáætlun





13.1 Útkallstími



10 mín

20 mín

SG er hlutastarfangandi slökkvilið og er því miðað við að fyrsti bíll sé farinn úr stöð innan fimm mínútna frá því að útkall berst.

Viðbragðstíma er skipt upp í tvö tímabelti og flokka (sjá mynd). Í fyrra tímabeltinu, flokk I, eru aðgerðir hafnar innan 10 mínútna frá boðun (grænt) og í tímabelti tvö, flokk II, eru aðgerðir hafnar innan 20 mínútna (gult).

Þessi tímabelti eru sýnd á meðfylgjandi korti (viðauki 1.).



13.2 Útkallssvæði / Vatnsverndarsvæði





Brunavarnaáætlun Slökkviliðs Grundarfjarðar

13.3 Skoðunarskylda eldvarnaeftirlits

Heiti	Grein	Tegund starfsemi	Heimilisfang	2 x á ári	Árlega	3ja hvert ár
Framnes (nú Hótel Kirkjufell)	6,2	Hótel	Nesvegi 6		X	
Fellaskjól	6,2	Dvalarheimili	Hrannarstíg 18		X	
Hostel	6,2	Gistiheimili	Hlíðarvegur 15 og Borgarbraut 9		X	
Kvíabryggja	6,2	Fangelsi	Kvíabryggja		X	
Græna kompaníð	6,3	Veitingahús	Hrannarstíg 5		X	
Kaffi 59	6,3	Veitingahús	Grundargötu 59		X	
Samkaup - Kjörbúðin	6,3	Verslun og veitingasala	Grundargötu 38		X	
Blossi/Snæpvottur	6,3	Verslun/pvottahús/efnalaug	Grundargata 61		X	
Sólvellir	6,4	Leikskóli	Sólvellir 1		X	
Grundarfjarðarbær, ráðhús	6,5	opinber stofnun	Borgarbraut 16		X	
Suður-Bár	6,2	Bændagisting	Dreifbýli		X	
Setberg	6,2	Bændagisting	Dreifbýli		X	
Hálsaból	6,2	Sumarhús	Dreifbýli		X	
Grunnskóli Grundarfjarðar	6,4	Grunnskóli	Borgarbraut 19		X	
FSN	6,4	Fjölbautaskóli	Grundargötu 44		X	
Fisk Seafood	6,7	Fiskverkun	Nesvegi 4		X	
Guðmundur Runólfsson	6,7	Fiskverkun	Sólvellir 2		X	
Soffanías Cecilsson	6,7	Fiskverkun	Borgarbraut 1		X	
Snæfellsnes /rútuferðir	6,7	Bilaverkstæði, gestamóttaka	Sólvellir 5		X	
Klifurfell	6,7	Klifurhús	Sólvellir 8		X	
Gráborg	6,7	Trésmiðja	Nesvegur 21		X	
Íþróttahús Grundarfjarðar	6,3	Íþróttahús	Borgarbraut 17		X	
Vélsmiðja Grundarfjarðar	6,7	Vélsmiðja	Ártúni		X	
Ragnar og Ásgeir, flutningar	6,7	Vörumótaka og verkstæði	Sólvöllum 7		X	
Berserkseyri	6,9	lögbýli	Dreifbýli			X
Kolgrafir	6,9	lögbýli	Dreifbýli			X
Eiði	6,9	lögbýli	Dreifbýli			X
Vindás	6,9	lögbýli	Dreifbýli			X
Hamrar	6,9	lögbýli	Dreifbýli			X
Setberg	6,9	lögbýli	Dreifbýli			X
Suður-Bár	6,9	lögbýli	Dreifbýli			X
Vatnabúðir	6,9	lögbýli	Dreifbýli			X
Skallabúðir	6,9	lögbýli	Dreifbýli			X
Naust	6,9	lögbýli	Dreifbýli			X
Nýjabúð	6,9	lögbýli	Dreifbýli			X
Kverná	6,9	lögbýli	Dreifbýli			X
Háls	6,9	lögbýli	Dreifbýli			X
Mýrar	6,9	lögbýli	Dreifbýli			X
Berg	6,9	lögbýli	Dreifbýli			X
Lág	6,9	lögbýli	Dreifbýli			X



Brunavarnaáætlun Slökkviliðs Grundarfjarðar

Í [reglugerð um eldvarnir og eldvarnareftirlit nr. 723/2017](#), 19. gr., er að finna leiðbeiningar um skoðunarskyldu. Þar segir:

Eldvarnareftirlit skal haft með mannvirkjum, lóðum og starfsemi þar sem eldhætta getur skapast og ógnað lífi, heilsu, umhverfi og eignum.

Eftirfarandi mannvirki, lóðir eða starfsemi eru skoðunarskyld af hálfu eldvarnareftirlits slökkviliðs eða eftir atvikum háð eigin eftirliti eiganda, sbr. 26. gr.:

- a. Þar sem margir starfa, koma saman, fara um eða dveljast og/eða þar sem hætta er á stórfelldu manntjóni í eldsvoða,*
- b. þar sem af fyrirhugaðri starfsemi stafar sérstök eldhætta, þar sem hætta er á stórfelldu eignatjóni í eldsvoða eða þar sem eldsvoði getur haft alvarlegar samfélagslegar afleiðingar,*
- c. allar byggingar í notkunarflokki 4, 5 og 6 skv. ákvæðum byggingarreglugerðar,*
- d. mikilvægar menningarsögulegar byggingar og mannvirki,*
- e. annað atvinnuhúsnæði og opinberar byggingar sem slökkviliðsstjóri telur nauðsynlegt að sæti reglubundnu eldvarnareftirliti.*

Eldvarnareftirlit skv. 2. mgr. skal framkvæmt með eftirfarandi tíðni:

- a. Mannvirki sem falla undir a-, b- og c-lið 2. mgr.: að lágmarki einu sinni á ári.*
- b. Mannvirki sem falla undir d- og e-lið 2. mgr.: skoðun að lágmarki fjórða hvert ár.*

Slökkviliðsstjóri getur ákveðið að í stað árlegrar eftirlitsskoðunar á mannvirkjum sem falla undir a-lið 2. mgr. sé framkvæmt átaksverkefni þar sem slökkviliðið skoðar eingöngu einn eða fleiri fyrirframákveðna þætti brunavarna fyrir sambærileg mannvirki.

Slökkviliðsstjóri metur og heldur skrá um hvaða mannvirki, lóðir og starfsemi á hans starfssvæði falla undir skoðunarskyldu þessarar greinar. Við það mat skal slökkviliðsstjóri m.a. byggja á leiðbeiningum Mannvirkjastofnunar. Skráin skal birt í brunavarnaáætlun og uppfærð a.m.k. einu sinni á ári á vefsíðu viðkomandi slökkviliðs eða sveitarfélags.



Brunavarnaáætlun Slökkviliðs Grundarfjarðar

13.4 Staða menntunar slökkviliðsmanna SG.

	Fjarnám	Menntunarskrá						stjórnend	þjálfun st	Fjarn Verkl	Sjúkrafl
		slm 1	slm 2 fyr	slm 2	slm 3	slm 4					
Aðalsteinn Jónsson	X										
Dominik Bajda											Grunnnám
Einar Þór Jóhannsson	X										
Eyþór Garðarsson											Neyðarflutn.
Garðar Svansson		x	x	x	x	x					
Guðmundur Reynisson	X				X	X	X		X		
Jón Pétur Pétursson	X										
Júlíus Freysson											
Magnús Jónsson	X	X			X	X			X		Grunnnám
Markús Ingi Karlsson	X								X		
Marínó Ingi Eyþórsson	X				X	X					Neyðarflutn.
Óskar Sigurðsson		X	X	X	X	X	X				
Óttar Guðlaugsson		X	X	X	X	X					
Samúel Pétur Birgisson	X				X	X			X		
Símon Grétar Rúnarsson	X										
Svavar Áslaugsson											
Sveinn Bárðarson	X										
Sölvi Óskarsson	X	X							X		Grunnnám
Tómas Freyr Kristjánsson	X	X			X	X			X		Neyðarflutn.
Valgeir Þór Magnússon		X	X	X	X	X	X				

Á árinu 2021 taka a.m.k. fjórir menn verklegt próf eftir að hafa lokið fjarnámi, einnig eru tveir sem fara í stjórnendanám og tveir klára eldvarnaeftirlitið. Annað fer eftir framboði og eftirspurn.

Leitast verður eftir að mennta menn sem allra best.



13.5 Æfingaáætlun fyrir SG

Slökkviliðsstjóri SG útbýr æfingaáætlun til eins árs í senn og kynnir fyrir slökkviliðsmönnum.

Æfingar miðast við það þjónustustig sem SG veitir. Æfingafjöldi á ári er 21 æfing.

Æfingar eru haldnar tvisvar í mánuði.

- 1. miðvikudag í mánuði er hefðbundin æfing (stuðst við æfingabók Brunamálaskólans)
- 3. miðvikudag í mánuði er reykköfunaræfing.

Engar æfingar eru í júlímánuði og einnig er sleppt fyrstu æfingu í ágúst. Er það vegna sumarleyfa.

Æft er með hliðsjón af æfingahandbók (leiðbeiningarhefti) Brunamálaskólans (2006) og hún nýtt til stuðnings í faglegri uppbyggingu æfinga. Í bókinni eru 33 tillögur að æfingum sem setja má upp og nýtir SG sér þær til æfingauppsetninga. Með því móti er leitast við að ná yfir alla þætti slökkvistarfsins bæði verklega og bóklega.

Á æfingum er m.a. farið yfir:

Vatnsöflun	Dælingar	Slöngulagnir
Húsabruna	Bílabruna	Gróðurbrunar
Reykköfun heit/köld	Reyklosun	Vettvangsskoðanir
Stjórnun	Fjarskipti	Öryggismál
Klippuvinna/umferðaróhöpp	Mengunarslys	Stigar & bönd
Brunar í atvinnuhúsnæði	Brunar í skólahúsnæði	Slökkvistarf í skipum

Brunar á lögbýlum

Allar æfingar eru skráðar í bók hjá slökkviliðsstjóra. Þar er tiltekinn sá fjöldi slökkviliðsmanna sem mætir á æfinguna og í hverju æfingin felst.

Æfingaáætlun

Janúar	Reykköfun heit/köld	Vatnsöflun
Febrúar	Reykköfun heit/köld	Öryggismál /Búnaður
Mars	Reykköfun heit/köld	Stigar og bönd
Apríl	Reykköfun heit/köld	Dælingar
Mái	Reykköfun heit/köld	Klippuvinna/umferðaróhöpp/ gróðurbrunar
Júní	Reykköfun heit/köld	Skip
Júlí		
Ágúst		
September	Reykköfun heit/köld	Mengunarslys
Október	Reykköfun heit/köld	Slöngulagnir
Nóvember	Reykköfun heit/köld	Húsabrunar
Desember	Reykköfun heit/köld	Fjarskipti



13.6 Grundarfjarðarhöfn



13.6.a Mengunarvarnaáætlun Grundarfjarðarhafnar

Vefsíða Grundarfjarðarhafnar
<https://grundport.is/>



Brunavarnaáætlun Slökkviliðs Grundarfjarðar

13.6.b.



Grundarfjarðarhöfn

Samningur

um aðstoð slökkviliðs

Slökkvilið Grundarfjarðar og Grundarfjarðarhöfn gera með sér svohljóðandi samning um aðstoð slökkviliðs vegna mengunaróhappa.

1.gr

Samningnum er ætlað að styrkja viðbragð og framkvæmd mála vegna bráðamengunar á sjó og landi og tryggja að brugðist sé við á viðeigandi hátt þegar bráðamengun verður á starfssvæði hafnarinnar sem skilgreind er í 9.gr hafnarreglugerðar fyrir Grundarfjarðarhöfn nr.1030/2005

2.gr

Hafnarstjóri eða starfsmaður í umboði hans skv. ákvæðum viðbragðsáætlunar við bráðamengun Grundarfjarðarhafnar, getur falið slökkviliðsstjóra stjórn á vettvangi við bráðamengunaróhöpp á starfssvæði Grundarfjarðarhafnar samkvæmt heimild í 6.mgr. 14.gr laga nr.33/2004 með síðari breytingum.

3.gr

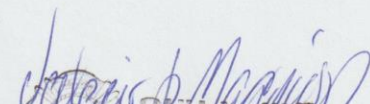
Höfnin skal að lágmarki eiga og reka mengunarvarnabúnað í samræmi við flokkun hafna og áhættumat hennar samkvæmt 1.mgr 19.gr laga nr. 33/2004. Slökkviliði Grundarfjarðar er með samningi þessum veittur fullur aðgangur að búnaði þessum sem tiltækur er hverju sinni í samráði við hafnaryfirvöld. Umsjón-, ábyrgð- og viðhald þessa búnaðar skal vera í höndum Grundarfjarðarhafnar.

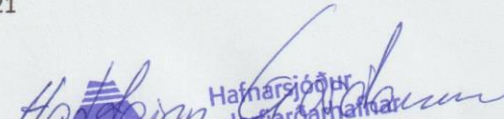
4.gr

Samningur þessi er ótímasettur og heldur sínu gildi þar til honum er sagt upp af öðrum hvorum aðila. Uppsagnarfrestur er 3. Mánuðir og skal vera skriflegur.

Samningurinn er gerður í tveimur samhljóða eintökum og skulu samningsaðilar halda hvor sínu eintakinu og telst hvort um sig fullgilt frumrit samningsins.

Grundarfirði 27.01.2021


Slökkvilið
F.h. Slökkviliðs Grundarfjarðar


Hafnarstjóri
Grundarfjarðarhafnar
F.h. Grundarfjarðarhafnar



13.7 Samstarfssamningar

Samningur um gagnkvæma aðstoð slökkviliða

Samningur þessi er milli Slökkviliðs Stykkishólms og nágrennis, Slökkviliðs Grundarfjarðar, Slökkviliðs Snæfellsbæjar, Slökkviliðs Dalabyggðar, Slökkviliðs Reykhólahrepps, Slökkviliðs Borgarbyggðar og Slökkviliðs Akraness og Hvalfjarðarsveitar.

Markmið samningsins er að nýta þau tæki og þann mannafla sem slökkviliðin hafa yfir að ráða með gagnkvæmri aðstoð við slökkvistörf ef um meiriháttar eldsvoða eða dreifibruna er að ræða.

Aðilar samnings þessa eru sammála um að veita aðstoð í samræmi við samkomulag sem hér fer á eftir.

1. gr.

Telji yfirmaður slökkviliðs sem er aðili að samningi þessum rétt að óska eftir aðstoð annarra samningsaðila er honum það heimilt. Skal þá vakthafandi yfirmaður þess slökkviliðs sem leitað er til gera eftirtaldir ráðstafanir:

- a) Leggja mat á hvort lið hans sé aflögufært um tæki og mannafla til að verða við beiðninni.
- b) Ákveða hvaða tæki og mannafla væri árangursríkast að senda.
- c) Sendir tæki og mannafla þegar í stað á brunastað með skýrum fyrirmælum samkvæmt fyrirfram gerðum áætlunum og reglum um framkvæmd aðstoðar sem slökkviliðsstjórar viðkomandi slökkviliða hafa gert sín á milli.

2. gr.

Slökkviliði er ekki skylt að veita aðstoð samkvæmt ákvæðum þessa samnings ef mat skv. a) lið 1. greinar leyfir það ekki. Tilkynna skal slíkt þegar í stað yfirmanni slökkviliðs sem aðstoðar óskaði.

3. gr.

Hver aðili samnings þessa afsalar sér öllum rétti til bóta af öðrum aðilum samningsins vegna tjóns er verða kann við framkvæmd hans, s.s. eignatjóns, slysa á mönnum eða andláts. Öll aðstoð sem látin er í té samkvæmt samningi þessum skal vera án endurgjalds af hálfu aðila.

4. gr.

Stjórnandi þess slökkviliðs sem óskar aðstoðar skal stjórna öllum aðgerðum á brunastað og bera fulla ábyrgð á þeim (sbr. þó 3. gr.). Skal honum heimilt að fela yfirmanni slökkviliðs sem aðstoð veitir, stjórn á ákveðnum aðgerðum með hans samþykki.

5. gr.

Yfirmenn og slökkviliðsmenn í slökkviliðum samningsaðila eru hvattir til að kynna sér starfsemi og aðstæður hvers samningsaðila m.a. með tilliti til öryggisreglna og eldvarna. Samningsaðilar hvetja til, eftir því sem æskilegt getur talist að haldnar séu sameiginlegar æfingar.

6. gr.

Slökkviliðsstjórar samningsaðila skulu í sameiningu vinna að gerð nákvæmra áætlana og samstarfsreglna sem nauðsynlegar eru til að framkvæma þennan samning. Áætlanir og samstarfsreglur taka gildi milli aðila jafnskjótt og þær hafa verið undirritaðar.

OS
AA

AA
AA



Brunavarnaáætlun Slökkviliðs Grundarfjarðar

7.gr.

Samningur þessi tekur gildi er hann hlýtur staðfestingu allra sveitarstjórna samningsaðila. Samningurinn gildir að fullu þar til samningsaðilar komast að samkomulagi að fella hann úr gildi. Einnig geta samningsaðilar sagt samningum upp skriflega með 90 daga fyrirvara.

Stykkishólmi, 17. febrúar 2010


Stykkishólmi Stykkishólms og nágrennis
 **Bæjarstjórnin**
Grundarfjarði

Slökkvilið Grundarfjarðar


Slökkvilið Snæfellsbæjar


Slökkvilið Dalabyggðar


Slökkvilið Reykhólahrepps
 **SVEITARSTJÓRINN**
BORGARBYGGÐ
Slökkvilið Borgarbyggðar


Slökkvilið Akraness og Hvalfjarðarsveitar



Brunavarnaáætlun Slökkviliðs Grundarfjarðar



Slökkvilið Grundarfjarðar

Verktakasamningur

Undirritaðir, Bjarni Sigurbjörnsson, kt. 021262-3079, Eiði, 350 Grundarfirði (verksali) og Grundarfjarðarbær, kt. 520169-1729, (verkkaupi) gera með sér eftirfarandi

Samningur:

Verksali útvegar haugtank og dráttarvél til að auðvelda vatnsöflun og til notkunar við slökkvistörf þegar slökkviliðsstjóri eða staðgengill hans óskar eftir því.

Verkkaupi boðar verksala til verka með símtali í síma 8611262 eða 4386528 sem verksali á og verði að jafnaði vaktaðir af verksala.

Verkkaupi sér um að kosta breytistykki á stút haugtanksins ef með þarf.

Haugtankurinn er 11.000 lítrar að rúmmáli og dráttarvélin 160 hestöfl.

Verktaki tekur að sér verkið fyrir tímagjald sem er 9.000 kr. auk virðisaukaskatts. Tími byrjar að telja þegar útkall berst verksala og reiknast þar til verkkaupi afþakkar frekari aðstoð verksala á verkstað. Tímagjald er miðað við vísitölu neysliverðs til verðtryggingar með grunnvísitölu mars 2014 sem er 419,7 stig. Tímagjald tekur breytingum 1. janúar ár hvert, í fyrsta skipti 1. janúar 2015.

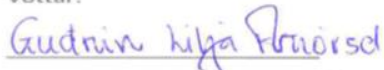

Samningur þessi er uppsegjanlegur af beggja hálfu með þriggja mánaða fyrirvara miðað við mánaðamót.

Grundarfirði, 23. apríl 2014.


Bjarni Sigurbjörnsson

 Slökkvilið
Grundarfjarðar
Grundarfjarðarbær

Vottar:



Brunavarnaáætlun Slökkviliðs Grundarfjarðar

1.0. Almennt

Slökkvilið höfuðborgarsvæðisins (hér eftir nefnt SHS) og Slökkvilið Grundarfjarðar (hér eftir nefnt SG) gera með sér svohljóðandi samning um aðstoð SHS við SG vegna mengunaróhappa á starfssvæði SG. Samningurinn er byggður á 3. mgr. 20. gr laga númer 75/2000 en þar segir að slökkviliði, hér SHS, sé heimilt að veita aðstoð við slökkvistarf eða viðbrögð við mengunaróhappi utan eigin umdæmis.

Slökkviliðsstjóri SHS ákveður hverju sinni hvernig aðstoð er veitt án þess að brunavörnum í umdæmi SHS sé stofnað í hættu að hans mati.

2.0. Ábyrgð og stjórnun

SG fer með stjórnun aðgerða á vettvangi mengunaróhapps á þjónustusvæði SG samkvæmt 16. gr. laga númer 75/2000. Útkallseiningar SHS eru SG til aðstoðar og starfa undir þeirra stjórn. Öll samskipti við utanaðkomandi aðila, s.s. löggæslulið, opinbera eftirlitsaðila og fjölmiðla, vegna aðgerða á vettvangi eru á ábyrgð slökkviliðsstjóra SG. Slökkviliðsstjóri SG ber ábyrgð á að tilkynna viðkomandi heilbrigðiseftirliti um atburðinn.

Komi til aðgerða sem fela í sér kostnað vegna þeirra fer SG með ákvörðunarvald og ber eitt ábyrgð á greiðslu alls þess kostnaðar sem af útkalli kann að verða. SG ber einnig ábyrgð á innheimtu á kostnaði gagnvart tjónvaldi ef það á við.

3.0. Kostnaður vegna aðstoðar

SG ber ábyrgð á öllum kostnaði sem kann að falla til vegna aðstoðar SHS samkvæmt samningi þessum í samræmi við 20. gr. laga nr. 75/2000 en þar segir að það sveitarfélag sem aðstoðar nýtur greiðir kostnað við hana. Verði ágreiningur um kostnað skal hann ákveðinn af dómkvöddum matsmönnum.

4.0. Aðbúnaður vettvangseiningar SHS

SG tryggir fæði og hvíldaraðstöðu (gistingu) fyrir starfsmenn SHS þegar vinna vegna mengunaróhapps dregst á langinn. Þá skal starfsmönnum SHS tryggð aðstaða til baða, t.d. með aðgangi að sundlaug.

Samningur þessi er gerður í samræmi við og með heimild í 14. gr. laga nr. 75/2000

5.0. Samningstími

Samningur þessi tekur gildi 1. maí 2021 og er ótímabundinn. Samningsaðilar geta sagt samningnum upp með 12 mánaða fyrirvara, en uppsögn skal miða við mánaðamót. Uppsögn skal vera skrifleg, uppsögn send í tölvupósti telst fullnægjandi.

Af samningi þessum eru gerð tvö samhljóða frumrit, sitt handa hvorum aðila. Rísi ágreiningur vegna samnings þessa skal það rekið fyrir Héraðsdómi Reykjavíkur.

Samning þennan skal tilkynna til Húsnæðis- og mannvirkjastofnunar samkvæmt 14. gr. laga nr. 75/2000

1. maí 2021.

F.h. Slökkviliðs höfuðborgarsvæðisins
Jón Viðar Matthíasson, slökkviliðsstjóri.

F.h. Slökkvilið Grundarfjarðar
Valgeir Þór Magnússon, slökkviliðsstjóri.

Rafræn undirskrift á næstu síðu.

Undirritunarsíða

f.h. Slökkviliðs höfuðborgarsvæðisins bs
Jón Viðar Matthíasson



Undirritað af:
Jón Viðar Matthíasson
2807596279
Dags: 27.04.2021
Tími: 14:54:31
Ástæða: Samþykkt
Signet ID: 1911082f-
228c-4601-a15b-
4c77e36fb20f

f.h. Slökkvilið Grundarfjarðar
Valgeir Þór Magnússon



Undirritað af:
Valgeir Þór Magnússon
0908674159
Dags: 27.04.2021
Tími: 16:07:13
Ástæða: Samþykkt
Signet ID: 1911082f-
228c-4601-a15b-
4c77e36fb20f



13.8 Búnaðarlisti

13.8.1 Hlífðarfatnaður

Hlífðarfatnaður er allur af vottaðri og viðurkenndri gerð og heilt yfir í eftirfarandi ástandi. Huga þarf að endurnýjun hans í samræmi við [reglugerð um hlífðarbúnað slökkviliðsmanna nr. 914/2009](#).

	notandi	stígvél	árgerð	í notkun	hjálmur	árgerð	í notkun	eldgalli	árgerð	í notkun	
1	Aðalsteinn	Harvík	17	21	pab	11		Viking	11		
2	Dominik	Harvík	1		pab	11		Viking	10		
3	Einar	Harvík	11		Kalisz	19		Viking	8		
4	Eybór	Harvík	7		Kalisz	19		Viking	8		
5	Guðmundur	Holik	21		Kalisz	19		Viking	17		
6	Jón Pétur	Harvík	20	21	pab	13		Viking	11		
7	Július	Harvík	20	21	pab	13	15	Viking	10		
8	Magnús	Harvík	19	21	pab	11		Viking	17		
9	Markús	Harvík	11		pab	10		Bristol	5		
10	Marinó	Harvík	6		pab	13		Viking	7		
11	Óskar	Harvík	6		pab	10		Viking	13		
12		Harvík	99		pab	13	15	Viking	15		ekki í notkun
13		Harvík	6					Viking	11		ekki í notkun
14	Samúel	Harvík	17	21	pab	13	15	Viking	13		
15	Símon	Harvík	18	21	pab	10		Viking	8		
16	Svanlaugur	Harvík	7		Kalisz	19		Viking	10		
17	Svavar	Harvík	11		pab	10		Viking	16		
18	Sveinn B	Harvík	11		Kalisz	19		Viking	12		
19	Sölví	Harvík	11		pab	11		Viking	10		
20	Tómas Freyr	Harvík	1		pab	11		Viking	18		
21	Valgeir	Harvík	5		pab	13	15	Viking	20		

Gerð búnaðar	Tegund tækis	Númer	Framleitt	Ástand	Annað	ath
1	bristol	EN 496	2005	sæmilegt	1 st	
1	viking	EN 496	2008	sæmilegt	5 st	
1	viking	EN 496	2010	sæmilegt	4 st	
1	viking	EN 496	2011	sæmilegt	1 st	
1	viking	EN 496	2012	sæmilegt	2 st	
1	viking	EN 496	2013	sæmilegt	2 st	
1	viking	EN 496	2015	sæmilegt	1 st	
1	viking	EN 496	2016	sæmilegt	1 st	
1	viking	EN 496	2017	gott	2 st	
1	viking	EN 496	2018	gott	1 st	
1	viking	EN 496	2020	gott	1 st	
3	trico		2015	gott	16 st	2 sett hjá sumum
3	Tranemo flame	en iso 11612:2015	2019	gott	10 st	
4	Harvík	en 354	1999	lélegt	1 st	
4	Harvík	en 354	2001	sæmilegt	2 st	



Brunavarnaáætlun Slökkviliðs Grundarfjarðar

4	Harvik	en 354	2005	sæmilegt	1 st	
4	Harvik	en 354	2006	sæmilegt	4 st	
4	Harvik	en 354	2007	sæmilegt	2 st	
4	Harvik	en 354	2011	sæmilegt	5 st	
4	Harvik	en 354	2017	gott	2 st	í notkun jan 21
4	Harvik	en 354	2018	gott	1 st	í notkun jan 21
4	Harvik	en 354	2020	gott	2 st	í notkun jan 21
4	holik	en 15090:2006	2021	gott	1 st	
5	Fireman		2001	lélegt	20 stk	lítið í notkun
5	Firemaster		2014	sæmilegt	5 stk	
5	Holik		2016	sæmilegt	8 stk	
5	holik		2021	nýtt	10 st	
5	Eska triton		2020	gott	3 stk	
6	FH-04 N Lenzing	EN 13911: 2004	2013	Gott	15 stk	
6	fr.servis.		2014	gott	3 stk	
6	condor		2021	nýtt	8 stk	
6	ómerktar		2001	lélegt	3 stk	
7	PAB fire 04 HT	EN 443 2008	2010	Gott	4 stk	
7	PAB fire 04 HT		2011	Gott	4 stk	
7	PAB fire 04 HT		2013	Gott	6 stk	
7	Kalisz		2019	Gott	5 stk	

Gerð búnaðar: 1. slökkviliðsgallar, 2. Hlífðarfatnaður/vinnugalli, 3. Undirföt, 4. Stígvél, 5. Hanskar, 6. Hettur, 7. Hjálmar



Brunavarnaáætlun Slökkviliðs Grundarfjarðar

13.8.2 Fjarskiptabúnaður

Gerð búnaðar	Tegund tækis	Númer	Framleitt	Ástand	Annað
1	Vertex 2500E	34-131	2007	gott	
1	Vertex 2500E	34-771	2007	gott	
1	vertex HX370E	6j271093	2006	gott	nýjar rafhlöður 2012
1	vertex HX370E	6j271095	2006	gott	nýjar rafhlöður 2012
2	motorola GP 340	672tbup586	1999	lélegt	nýjar rafhlöður 2013
2	motorola GP 340	672tzog090	1999	lélegt	nýjar rafhlöður 2013
2	vertex HX370E	8n552778	2009	gott	nýjar rafhlöður 2012
2	vertex HX370E	8n552779	2009	gott	nýjar rafhlöður 2012
2	motorola GP 344	004tjc8210	2013	gott	
2	motorola GP 344	004tjcb262	2013	gott	
2	motorola GP 344	004tjcb199	2013	gott	
2	Motorola GP 344	er stödd hjá ismar	2013	gott	
3	Motorola MTP850S	6408850	2013	gott	
3	Motorola MTP850S	6408851	2013	gott	
2	motorola	fyrir blátönn	2017		
2	motorola	fyrir blátönn	2017		
Fjöldi leyfa fyrir VHF	Fjöldi rása = 4 rásir				

Gerð fjarskiptabúnaðar: 1. Talstöð, 2. Talstöð-reykkafarar, 3. Tetrastöðvar, 4.GSM, 5 Annar fjarskiptabúnaður



Brunavarnaáætlun Slökkviliðs Grundarfjarðar

13.8.3 Slöngur og barkar

Gerð búnaðar	Árgerð	Lengd slöngu	Ástand búnaðar		
			Gott	Sæmilegt	Lélegt
Háprýstislöngur	2001	2x 50 m		X	
Slöngur 1 1/2"	?	200 m		X	
Slöngur 1 1/2"	2010	225 m	X		
Slöngur 2 1/2"	?	2860m		X	
Slöngur 3"	2001-2013	880 m	X		
Slöngur 4"	2006	44 m	X		
Sogbarki 4"	2002	16,8 m	X		
Sogbarki 4 1/2"	2001-2007	16 m	X		
Safnstykki	2001	1 stk	X		
Greinistykki	?	1 stk (B í 2xc)	X		
Greinistykki	2001	4 stk (B í B og 2xC)	X		

13.8.4 Stútar

Gerð búnaðar	Árgerð	Fjöldi	Afköst (l/mín)	Ástand búnaðar		
				Gott	Sæmilegt	Lélegt
Háprýstistútur	2001	1	150 l/mín	X		
Háprýstistútur	2005	2	150 l/mín		X	
Lítill stútur	?	4	200 l/mín	X		
Lítill stútur	?	1	200 l/ mín		X	
Lítill stútur	2001	3	375 l/mín	X		
Stór stútur	2009	2	475 l/mín	X		
Stór stútur	2011	1	550 l/mín	X		
Mónitor stútur	2006	1	1900 l/mín	X		
Vatnsveggir	Heimagerðir	2		X		



Brunavarnaáætlun Slökkviliðs Grundarfjarðar

13.8.5 Blásarar

Gerð búnaðar	Árgerð	Fjöldi	Afköst (m ³ /klst)	Ástand búnaðar		
				Gott	Sæmilegt	Lélegt
Yfirþrýstingsblásari	1999	1	28000	X		

13.8.6 Froðuefni / froðubúnaður

Gerð búnaðar	Árgerð	% gildi	Magn í lítrum	Ástand búnaðar		
				Gott	Sæmilegt	Lélegt
Millifroða	?	1	225	X		
Millifroða	2010	3	100	X		
Léttfroða	2010-2019	3	175	X		
Froðublandari	1999	0-6	1 stk	X		
Froðustútur lítill	1988		1 stk	X		
Millifroðutrekt	?		2 stk	X		

13.8.7 Stigar

Gerð búnaðar	Árgerð	Lengd í metrum	Ástand búnaðar		
			Gott	Sæmilegt	Lélegt
Álstigi	1962	11,6	X		
Álstigi	2001	12	X		
Álstigi	2001	2,5	X		
Tröppur	2005	2	X		

13.8.8 Rafstöðvar

Gerð búnaðar	Árgerð	Afköst (kW/klst)	Ástand búnaðar		
			Gott	Sæmilegt	Lélegt
Rafstöð	2001	6	X		

13.8.9 Mengunarslysabúnaður

Gerð búnaðar	Árgerð	magn)	Ástand búnaðar		
			Gott	Sæmilegt	Lélegt
Gúmmíhanskar	2004	4		X	
Slettuvörn Gallar	2004	4			X
SPC, ísogspappír	2004	1 stk ca, 50 metrar	X		
Hreinsimold	2019	8 ballar	X		



Brunavarnaáætlun Slökkviliðs Grundarfjarðar

13.8.10 Slökkvitæki

Gerð búnaðar	Árgerð	magn)	Ástand búnaðar		
			Gott	Sæmilegt	Lélegt
Dufttæki 6 kg	2013	8		X	
Dufttæki 12 kg	2013	1		X	
Léttvatnstæki 6 lítra	2013	3		X	
Léttvatntæki 9-10 l.	2013	1		X	
Kolsýrutæki	2020	2	X		

13.8.11 Björgunarbúnaður

Gerð búnaðar	Árgerð	magn)	Ástand búnaðar		
			Gott	Sæmilegt	Lélegt
Klippudæla	2017	1	X		
Klippur	2017	1		X	
Glennur	2017	1		X	
Tjakkur		1		X	
Skurðarskífa (bensín)	?	1	X		
Hjólsög (rafmagn)	2003	1	X		
Sverðsög (rafmagn)	2003	1	X		
Loftpúðavörn á stýri	2013	1	X		
Loftpúðav, farþega	2013	1	X		
Brot búnaður	2012	1	X		



Brunavarnaáætlun Slökkviliðs Grundarfjarðar

13.8.12 Reykköfunarbúnaður

Gerð búnaðar	Tegund tækis	Númer	Framleitt	Ástand	Síðast yfirfarið	Þjónustuaðili	Annað
1	AGA Interspiro	1	1999-2002	Sæmilegt	31.1.2016	Víking	
1	AGA Interspiro	2	1999-2002	Sæmilegt	31.1.2016	Víking	
1	AGA Interspiro	3	1999-2002	Sæmilegt	31.1.2016	Víking	
1	Fenzy	5	2007	Sæmilegt	14.3.2014	Víking	
1	Fenzy	6	2007	Sæmilegt	14.3.2014	Víking	
1	Fenzy	7	2007	Sæmilegt	14.3.2014	Víking	
1	Fenzy	8	2015	nýtt	25.1.2016	Víking	keypt 1/2016
1	Fenzy	9	2015	nýtt	25.1.2016	Víking	keypt 1/2016
2	AGA stál	1	1998	Sæmilegt	2.5.2013	Víking	
2	AGA stál	2	2004	Sæmilegt	2.3.2013	Víking	
2	AGA stál	3	1998	Sæmilegt	2.3.2013	Víking	
2	AGA stál	4	1997	Sæmilegt	2.3.2013	Víking	
2	AGA stál	5	1999	Sæmilegt	2.3.2013	Víking	
2	AGA létt	6	2002	Sæmilegt	8.5.2013	Víking	
2	AGA létt	7	2002	Sæmilegt	2.5.2013	Víking	
2	AGA létt	8	2002	Sæmilegt	2.5.2013	Víking	
2	AGA létt	9	2002	Sæmilegt	8.5.2013	Víking	
2	AGA létt	10	2002	Sæmilegt	2.5.2013	Víking	
2	AGA létt	11	2002	Sæmilegt	2.5.2013	Víking	
2	Fenzy stál	12	2007	Sæmilegt	14.3.2014	Víking	
2	Fenzy stál	13	2007	Sæmilegt	14.3.2014	Víking	
2	Fenzy stál	14	2007	Sæmilegt	14.3.2014	Víking	
2	Fenzy stál	15	2015	nýtt	25.1.2016	Víking	keypt 1/2016
2	Fenzy stál	16	2015	nýtt	25.1.2016	Víking	keypt 1/2016
1	Fenzy	10	2007	Sæmilegt	2.2.2016	Víking	keypt notað 1/16
1	Fenzy	11	2007	Sæmilegt	2.2.2016	Víking	keypt notað 1/16
2	Fenzy stál	17	2007	Sæmilegt	2.2.2016	Víking	keypt notað 1/16
2	Fenzy stál	18	2007	Sæmilegt	2.2.2016	Víking	keypt notað 1/16
2	Fenzy stál	19	1994	Sæmilegt		Víking	keypt notað 1/16
2	Fenzy stál	20	1994	Sæmilegt		Víking	keypt notað 1/16
1	interspiro	12	2017	Nýtt	10.4.2021		
1	interspiro	13	2017	Nýtt	10.4.2021		
1	interspiro	14	2017	Nýtt	10.4.2021		
1	interspiro	15	2017	nýtt	10.4.2021		
2	aga létt	21	2017	nýtt			
2	AGA létt	22	2017	nýtt			
2	AGA létt	23	2017	nýtt			
2	AGA létt	23	2017	nýtt			

Gerð reykköfunarbúnaðar: 1. Reykköfunartæki, 2. Auka loftkútar, 3. Líflínur, 4. Tímatafla reykkafara

13.8.13 Lausar dælur

Gerð búnaðar	Árgerð	Afköst (l/mín)	Ástand búnaðar		
			Gott	Sæmilegt	Lélegt
Slökkvidæla	2004	1600 l/ mín	X		
Slökkvidæla	2020	750 l/mín	X		
Slökkvidæla	2020	750 l/mín	X		



13.9 Brunaáhættur

Dælugeta slökkviliðs er 6000 l/mín og fjöldi slökkviliðsmanna er 20. Miðað við þessar forsendur og allir mæta getur slökkviliðið ráðið við bygginga (brunahólf) sem eru 1000 til 1400 m². Ef aðeins helmingur slökkviliðsmanna mætir fer þessi tala niður í 500 til 700 m². Það er mat slökkviliðsstjóra að slökkviliðið ráði ekki við með góðu móti stærri áhættur en þær sem eru innan við 900 m². Gagnkvæmur samningur er við nágrannaslökkviliðin sem tryggir aukinn dælumátt og mannskap þegar glíma þarf við stærri áhættur.

Hér á eftir eru taldir upp helstu bruna- og mengunaráhættur á svæði SG. Ef upp kemur eldur í þessum byggingum þarf að óska eftir aðstoð frá nágrannaslökkviliðum.

1. Grunnskóli Grundarfjarðar, Borgarbraut 17

Byggingin á að teljast þrjár brunasamstæður. Byggingar eru frá árunum 1960/77/99 og eru 1855+ m². Að byggingu í austur eru A-EI-C60 hurðir og hæðum byggingar í austur er skipt í tvennt með A-EI-C60 hurðum. Op er á milli hæða. Á neðri hæð eru tréveggir og spjaldahurðir en á efri hæð eru EI60 veggir. Kjallari er sér. Í tengigangi að íþróttahúsi er hurð með gleri. Húsið er þrjár sambyggðir byggingarhlutar. Eldvarnarhurðir A-EI-C60 eru á milli byggingarhluta (eldri hluta og húss sem er að austan). Kjallari er undir hluta eldri byggingarhluta. Kyndiklefi og loftræsítækjabúnaður er í kjallara. Gengt er í kjallarann aðeins að utan. Í svokallaðri verknámsálmum er búið að skipta annarri stofunni með trévegg og spónaplötum. Þarna eru því þrjár stofur. Hurðir eru EI-S60 en án heitþéttingar. Í eldri byggingarhluta eru tvær kennslustofur og er leirbrennsluofn í annarri stofunni. Að ljósrítun og fundarherbergi er E-S30 hurð og gler. Í norðurhluta er aðstaða kennara. Á milli eldri hluta og byggingar í austur er stigahús. Á neðri hæð eru veggir trégrind, spónaplötur og gler. Hurðir eru spjaldahurðir. Hæðinni er skipt í tvennt með A-EI-C60 hurðum (vantar læsingarbúnað). Í miðjunni er opið upp á efri hæð. Á efri hæð eru veggir EI60 (gifs) og hurðir EI-S30 og gler E30. Hæðinni er skipt í tvennt með A-EI-C60 hurðum. Gengt er úr tengigangi milli byggingarhluta í tengigang að íþróttahúsi og búningsklefum íþróttahússins. Venjulegt einfalt gler er til hliðar, í hurð og ofanvið hurð í tengigangi að íþróttahúsi. Rýmingarleiðir eru í gagnstæðar áttir. Í kennslustofum eru björgunarop nema á neðri hæð byggingar í austur. Þar sem rýmingarleið er út á þak á tveimur stöðum vantar stiga til að komast niður og einnig vantar handrið á annað þakið. Vegna hönnunar (sem hefði mátt vera betri í þessu tilliti) byggingar í austur geta rýmingarleiðir framan við kennslustofur lokast fljótt. Sjálfvirkt brunaviðvörðunarkerfi er í byggingunni.

Niðurstaða:

Ekki eru miklar líkur á eldsvoða. Aðgerðir slökkviliðsins miðast fyrst og fremst við aðstæður hverju sinni og fjölda grunnskólabarna í húsinu. Vatnsöflun á ekki að vera vandamál. Aðstoð þarf frá öðrum slökkviliðum. Nauðsynlegt er að ganga frá hólfun byggingar í sambandi við rýmingarleiðir. Brunni í byggingunni gæti valda nokkurri röskun á þjónustu í byggðarlaginu.

2. Íþróttahús, Borgarbraut 17

Borgarbraut 17/íþróttahús er byggt í kringum 1986 og er 1093.8m² að stærð samkvæmt þjóðskrá. Byggingin er steinsteypt, einangrun að innan og múrhúðuð. Þak er steinsteypt á lægri byggingu með uppstóludu timburþaki. Hærra þak er stálburðarvirki. Enginn brunauppráttur er til og engar brunamerkingar á aðaluppráttum, þörf er á að kortleggja húsið.

Sjálfvirkt brunaviðvörðunarkerfi er í byggingunni.



Brunavarnaáætlun Slökkviliðs Grundarfjarðar

Niðurstaða:

Ekki eru miklar líkur á eldsvoða. Aðgerðir slökkviliðsins miðast fyrst og fremst við aðstæður hverju sinni og fjölda einstaklinga í húsinu. Vatnsöflun á ekki að vera vandamál.

3. Fjölbrautaskóli Snæfellinga

Byggingin er steinsteypt og er einangruð að utan með steinull og klædd með báruðu stáli. Byggingin er byggð árið 2004 og er á 2420,4 m². Þök eru úr strengjasteyptum einingum, tvöfaldur trefjastyrktur, þakpappi er á þakinu og einangrun er tregbrennanlegt einangrunarplast. Byggingin er að mestu á einni hæð en á pöllum (lagnakjallari er undir hluta suðurhluta hússins ásamt litlum kjallara). Byggingin er teiknuð sem sex brunasamstæður. Hurðir í brunasamstæðuskilum hafa ekki fengið vottun.



Milliveggir eru steypfir eða léttir stálgrindaveggir með steinull og gifsklæðningu. Í loftum (niðurteknum) eru harðpressaðar glerullarplötur. Um bygginguna liggja loftstokkar og frá lagnakjallara eru loftristar með brunaloku. Að kjallara eru A-EI-C60 hurðir. Sjálfvirkt brunaviðvörðunarkerfi er í byggingunni.

Niðurstaða:

Ekki eru miklar líkur á eldsvoða. Aðgerðir slökkviliðsins miðast fyrst og fremst við aðstæður hverju sinni og fjölda gesta. Vatnsöflun á ekki að vera vandamál. Aðstoð þarf frá öðrum slökkviliðum. Nauðsynlegt er að ganga frá hólfun byggingar í samræmi við hönnun. Bruni í byggingunni gæti valdið nokkurri röskun á atvinnuástandi og þjónustu í sveitarfélögunum á Snæfellsnesi.

4. Leikskólinn Sólvellir

Byggingin er timburbygging byggð 1977 og viðbygging 2003, flatarmál er 440m². Botnplata er steyp, stoðir og þaksperrur eru úr timbri. Veggir og þak er einangrað með steinull. Frágangur úti: húsið er klætt með sléttum brotþolnum plötum úr ólífrænu efnum, þak er klætt með lituðu bárustáli. Frágangur inni: útveggir klæddir með gifsplötum og innveggir eru hefðbundnir gifs veggir með blikk stoðum. Eldvarnarveggir skipta byggingunni upp í 4 rými með EI60 og EI30 veggjum í þessum veggjum eru skilgreindar E-CS30 hurðar. Loft eru klædd kerfisloftum og gifsplötum. Loftræsing er náttúrlæg um opnanlega glugga og vélræn frá snyrtiherbergjum og innliggjandi rýmum. Brunavarnir: allar klæðningar eru í flokki 1. Í húsinu er útgöngu- og neyðarlýsing og sjálfvirkt brunaviðvörðunarkerfi.

Niðurstaða:

Ekki eru miklar líkur á eldsvoða. Aðgerðir slökkviliðsins miðast fyrst og fremst við aðstæður hverju sinni og fjölda barna. Vatnsöflun á ekki að vera vandamál. Nauðsynlegt er að ganga frá hólfun byggingar í sambandi við stækkun hússins. Bruni í byggingunni gæti valda nokkurri röskun á atvinnuástandi og þjónustu í byggðarlaginu.



Brunavarnaáætlun Slökkviliðs Grundarfjarðar

5. Félagsheimili/samkomuhús

Sólvellir 3 er samkomuhús frá 1945 og svo er stækkun frá 1980, stærð um um 451.6m² samkvæmt þjóðaskrá. Unnar voru nýjar reyndarteikningar af öllu húsinu árið 2019.

Niðurstaða:

Ekki eru miklar líkur á eldsvoða. Aðgerðir slökkviliðsins miðast fyrst og fremst við aðstæður hverju sinni og fjölda einstaklinga í húsinu. Vatnsöflun á ekki að vera vandamál

6. Dvalarheimilið Fellaskjól, Hrannarstígur 20

Byggingin er ein brunasamstæða, byggt 1988 og er á 762,5 m². Hurðir herbergja eru án þéttinga (heitþéttinga og auk þess ná hurðirnar ekki EI-CS30). Að göngum íbúða eru hurðir með E30 gleri. Að tengigangi að íbúðum aldraðra er hurð með gleri. Opið er að borðsal. Á milli hæða er E30 gler. Á rishæð (þakrými) er timburveggir (margir hverjir hálf kláraðir). Byggingaform hússins: Tvær byggingarálmur. Í húsinu er 10 sjálfstæðar íbúðir. Íbúðirnar og íbúðargangar eru sérstök brunahólf. Annað rými; aðalandyri, miðkjarni, eldhús, borðsalur, vaktherbergi, þvottahús, setustofa, föndurstofa, hreinlætisaðstaða og gangarými í báðum byggingarálmunum. Tvær rýmingarleiðir eru úr íbúðunum, setustofu og íbúðargöngum. Hurðir fyrir íbúðunum og öðru rými eru að mestu leiti samkvæmt samþykktum teikningum Brunamálastofnunar, dags. 20-02-1989. Að borðsal er opið frá gangi. Frá gangi íbúða er léttur veggur (spónaplötur) að þakrými. Þakrými er geymslurými að mestu en ekki fullfrágengið. Í vesturhluta eru að mestu geymslur en veggir eru ekki allri klæddir (steinull og filmuplast). Í álmunni sem er í norður er vinnuaðstaða. Að þakrými er hurð og veggur með E30 gleri. Jarðhæð hússins er tengd viðvörunarkerfi, 8 rása (en nota 3 rásir). Búið er að tengja húsnæðið með tengigangi að íbúðum aldraðra. Rýmingarleiðir eru greiðfærar frá íbúðum og gangi. Frá borðsal er aðeins ein leið. Frá þakrými er ein leið (en opnanlegur gluggi er við stigahús). Sjálfvirkt brunaviðvörunarkerfi er í byggingunni.

Niðurstaða:

Ekki eru miklar líkur á eldsvoða. Aðgerðir slökkviliðsins miðast fyrst og fremst við aðstæður hverju sinni, fjölda og ástandi íbúa. Vatnsöflun á ekki að vera vandamál. Aðstoð þarf frá öðrum slökkviliðum og björgunarsveit. Nauðsynlegt er að ganga frá hólfun byggingar og rýmingar af efri hæð. Bruni í byggingunni gæti valda nokkurri röskun á atvinnuástandi og þjónustu í byggðarlaginu.

7. Hótel Kirkjufell, Nesvegur 6

Byggingin er ein brunasamstæða, byggð 1955 og er á 917,9 m². Frá 1. hæð er opið (lélegar hurðir) upp á 2. hæð (ekki í samræmi við teikningu). Á 2. hæð er opið að borðsal og eldhúsi. Einnig er engin hurð að gangi herbergja. Á 3. hæð vantar hurð (EI-CS30) frá stiga. Hurðir herbergja eru að mestu EI-S30 (spjaldahurðir eru í norðurenda 3. hæðar). Á 1. hæð í norður er geymsla og frystir. Hægt er að komast þangað frá borðsal sem er sunnan við stigann upp á 2. hæð. Í suðurenda (í dag) er íbúð. Í suðausturhorni er þvottahús og þaðan er stálstigi upp á 2. hæð. Að stigahúsi frá borðsal er létt hurð. Á 2. hæð er borðsalur í norðurenda. Eldhús er með vesturhlið frá borðsal. Í suðurhlutanum eru átta gistiherbergi. Opið er frá afgreiðslu að borðsal og eldhúsi. Í eldhúsi er gaseldavél (gaskútar eru úti). Á þriðju hæð eru gistiherbergi. Í suðurenda eru veggir með gifsi en aðeins að hluta í norðurenda (í norðurenda er mest með spónaplötur). Að stiga sem liggur að 2. hæð er hurð með gleri. Í suðurenda er hurð út á þak (án alls). Að herbergjum eru að mestu komnar EI-S30 hurðir (ekki vottaðar). Rýmingarleiðir frá 1. hæð eru í gagnstæðar áttir. Frá 2. hæð eru rýmingarleiðir í gagnstæðar áttir frá gistiherbergjum. Ein leið er frá borðstofu á 2. hæð. Frá 3. hæð eru tvær leiðir frá suðurhluta (vantar



Brunavarnaáætlun Slökkviliðs Grundarfjarðar

stiga) en ein leið frá norðurenda (í nokkrum herbergjum er björgunarop og keðjustigi (vantar í 1. eða 2 herbergi). Sjálfvirkt brunaviðvörðunarkerfi er í byggingunni.

Niðurstaða:

Ekki eru miklar líkur á eldsvoða. Aðgerðir slökkviliðsins miðast fyrst og fremst við aðstæður hverju sinni og fjölda gesta. Vatnsöflun á ekki að vera vandamál. Aðstoð þarf frá öðrum slökkviliðum. Nauðsynlegt er að ganga frá hólfun byggingar en ef það er ekki gert getur orðið erfitt með rýmingu hússins. Bruni í byggingunni gæti valda nokkurri röskun á atvinnuástandi í byggðarlaginu eftir ársfjórðungi.

8. Olíubirgðastöð Olíudreifingar

Nesvegur 10 er byggður upp í kringum 1976 og Nesvegur 4b er byggður upp í kringum 1982 samkvæmt þjóðskrá. Á báðum þessum lóðum eru stáltankar og steypar þrær í kringum, opnar að ofan Olíutankarnir eru annars vegar 450m³ og 572m³, lögn frá þeim liggur niður að bryggju og er hún neðanjarðar

Niðurstaða:

Ekki eru miklar líkur á eldsvoða. Aðgerðir slökkviliðsins miðast fyrst og fremst við aðstæður hverju sinni. Vatnsöflun á ekki að vera vandamál. Aðstoð þarf frá öðrum slökkviliðum. Olíudreifing er með í gámum froðubirgðir sem fljótlegt er að setja upp á gámabíl. 18.000 lítrar eru í birgðastöðinni í Örfirisey, 9000 lítrar eru í Straumsvík og 9000 lítrar á Akureyri. Aðgerðaáætlun og áhættumat er til staðar. Bruni í byggingunni gæti valdið nokkurri röskun og óþægindum íbúa.

9. FISK Seafood, Grundarfirði, Nesvegur 4

Byggingin er ein brunasamstæða. Byggingarnar eru byggðar á árunum 1941/78/79/85/?? og eru á 4786,4 m². Opið er á milli hæða. (þó er A-EI-C60 hurð að stigahúsi frá neðri hæð). Frá vélarsal eru léttar blikkhurðir og opið er með leiðslum (loftstokkur fer í gegnum vélarsalinn). Við leit hjábyggingarfulltrúa fundust ekki teikningar af byggingunni (breytingum). Fiskvinnsla fer fram á báðum hæðum hússins. Á 2. hæð hússins eru einnig önnur rými, s.s. starfsmannaaðstaða og skrifstofurými hússins. Á 1. hæð í norður er móttaka fyrir rækju. Í húsinu sem liggur með Nesveginum var síðast rækjuvinnsla. Þar eru allir milliveggir 5 sm þykkir úritaneingar (víða með plasti). Þar er færibandsem fer upp á 2. hæð. Vélasalur er í suðvesturhorninu. Að honum eru léttar blikkhurðir. Að vinnslunni sem liggur til austurs er opið (aðskilið með uritan vegg). Þar er lyfta á milli hæða (stálhurðir). Með austurhlið er fiskvinnsla. Byggt var yfir mest allan vesturhlutann (þak límtré). Í austurenda er gufuketill og er opið að honum að vinnslu. Á 2. hæð: Þökkunarsalur, umbúðageymsla, kaffistofa starfsfólks, skrifstofur, fatageymsla starfsfólks, hreinlætisaðstaða og annað rými, gangarými o.fl. Í norðurenda efri hæðar er frystiklefi sem er klæddur að innan með báruðu stáli. Í vesturenda er fyrrum aðstaða ísframleiðslu og er opið að matsal starfsfólks. Frá neðri hæð eru rýmingarleiðir yfirleitt í gagnstæðar áttir. Frá efri hæð telst aðeins vera ein leið (um stigahús). Sjálfvirkt brunaviðvörðunarkerfi er í litlum hluta byggingar.

Við endurskoðun þessarar brunavarnaáætlunar, 2021, er ekki starfsemi nema í litlum hluta hússins. Rækjuvinnsla var hætt í húsinu í lok árs 2018.

Niðurstaða:

Ekki eru miklar líkur á eldsvoða. Aðgerðir slökkviliðsins miðast fyrst og fremst við aðstæður hverju sinni og fjölda starfsmanna. Vatnsöflun gæti orðið vandamál. Aðstoð þarf frá öðrum slökkviliðum. Mikil nauðsyn er að ganga frá hólfun byggingar en án hólfunar ræður slökkvilið ekki við bruna í byggingunni.



Brunavarnaáætlun Slökkviliðs Grundarfjarðar

10. Fiskverkun Soffaníasar Cecilssonar, Borgarbraut 1 og átta íbúðir fyrir starfsfólk

Byggingin er brunasamstæða. Byggingin er byggð á árunum 1954-1986 og er á 6317,5 m². Á milli byggingarhluta eru álhurðir eða lakari hurðir (hurðir yfirleitt opnar). Á annarri hæð (geymsla að stigahúsi íbúða) er EI60 veggur með A-EI-C60 hurð. Á milli verkstæðis og hjólageymslu og ruslageymslu íbúða er timburveggur með 16 mm spónaplötum. Veggir íbúða eru líklega klæddir með gísi (án þess að það hafi verið skoðað). Víða er opið með lögnum. Eldri hluti hússins (norðurhluti) samanstendur af sambyggðum byggingarhlutum. Suðurhluti hússins er yngri, að hluta óstandsett. Fiskverkun er á 1. hæð í yngsta byggingarhlutanum. Aðskilnaður á milli byggingahlutanna er steinsteypur veggur og dyraop í milliveggnum með léttum hurðum. Í dyraopi á milli byggingarhluta á neðri hæð eru álhurðir, sem ekki eru sjálflokandi. Frá 2. hæð að stigahúsi (íbúða 3. hæð). Þaksúð að innan í yngsta byggingarhluta eru timburbitar. Á 3. hæð eru íbúðir og að gangi er E-CS30 hurð (opin). Steinsteyp milligólf er í hluta eldri byggingarhlutans. Milligólf út timbri er í hluta nýbyggingar í suðurenda. Í eldri byggingarhlutanum er aðalvinnslurás hússins ásamt umbúðageymslu og öðru rými (afmarkað með krossviðarklæðningum). Olúkynditæki er í steinsteypum klefa sem gengt er í innan frá (ekki notað í dag). Á steypa milligólfinu er kaffistofa starfsfólks, skrifstofur, fatageymslur og annað rými, sem tengist millilofti millibyggingar og nýbyggingar í suðurátt. Milliveggir á efri hæð eru flestir hlaðnir. Veggur á milli kaffistofu og geyslulofts er hlaðinn uppundir timburklæðningu á lofti. Í yngstu byggingunni eru forsteyptir bitar. Burður þaka er víða I-bitar en þök í suðaustur er límtré. Rýmingarleiðir eru í gagnstæðar áttir (getur verið langt í útidyr). Frá 2. hæð er ein leið (geymsla). Frá verbúð (íbúðir) er stigahús og stigi í suðurenda. Sjálfvirkt brunaviðvörðunarkerfi er í litlum hluta byggingarinnar.

Niðurstaða:

Ekki eru miklar líkur á eldsvoða. Aðgerðir slökkviliðsins miðast fyrst og fremst við aðstæður hverju sinni og fjölda starfsmanna/íbúa. Vatnsöflun gæti orðið vandamál. Aðstoð þarf frá öðrum slökkviliðum. Mikil nauðsyn er að ganga frá hólfun byggingar en án hólfunar ræður slökkvilið ekki við bruna í byggingunni. Bruni í byggingunni gæti valdið töluverðri röskun á atvinnuástandi í byggðarlaginu.

11. Guðmundur Runólfsson ehf., Sólvellir 2

Byggingin er 3749 m², endurbyggð árið 2019 að mestu leyti. Það sem eftir stendur eru verbúð og eldhús. Áfast austurhlið hússins er spennistöð, sem er sérstakt brunahólf. Inngangur í spennistöðina er að utan. Á efri hæð hússins eru skrifstofur fyrirtækisins í suðurenda, eldhús og borðsalur, einnig sjö verbúðarherbergi með austurhlið (suðurhluti) (þrjú 2ja manna herbergi og þrjú eins manns herbergi), hreinlætisaðstaða og annað rými. Efri hæð hússins er að mestu hólfuð með léttum veggjum og klædd að innan með spónaplötum og filmukrossviði. Hurðir eru spjaldahurðir. Sjálfvirkt slökkvikerfi er í húsinu (sprinkler), einnig er sjálfvirkt brunaviðvörðunarkerfi.

Niðurstaða:

Ekki eru miklar líkur á eldsvoða. Aðgerðir slökkviliðsins miðast fyrst og fremst við hvaða vindátt er og fjölda starfsmanna. Aðstoð þarf frá öðrum slökkviliðum. Bruni í byggingunni gæti valda töluverðri röskun á atvinnuástandi í byggðarlaginu.



Brunavarnaáætlun Slökkviliðs Grundarfjarðar

12. Grundarfjarðarhöfn, skip og bátar

Grundarfjarðarhöfn er fiskiskipa-, olú- og uppskipunarhöfn. Mörk hafnar má sjá á korti sem fylgir í fylgiskjali 5.

En síðan er leitað til Samhæfingarstöðvar / höfuðborgarsvæðis ef frekari búnaðar eða mannafla er þörf.

Slökkviliðið kemur að slökkvistarfi á hafnarsvæði ef eldur er laus, en aðkoma að umhverfismengun er á vegum hafnarstjóra.

Slökkvilið Grundarfjarðar mun sjá um slökkvistarf, brunavarnir og mengunarslys á hafnarsvæðum eftir nánari samkomulagi við hafnaryfirvöld í Grundarfirði. Aðstoð vegna meiriháttar mengunarslysa verður að fá með búnaði og aðstoð frá Slökkviliði höfuðborgarsvæðisins.

Slökkviliðið sér um slökkvistarf í skipum og bátum séu þau bundin við bryggju. Ljóst er að við slíkar aðstæður þarf að kalla eftir aðstoð nágrannasveitarfélaga samkvæmt samningi. Froðubirgðir eru takmarkaðar á svæðinu og yrði að kalla eftir frekari froðu frá öðrum svæðum. Olúdreifing er með í gámum froðubirgðir sem fljótlegt er að setja upp á gámabíl. 18.000 lítrar eru í birgðastöðinni í Örfirisey, 9000 lítrar eru í Straumsvík og 9000 lítrar á Akureyri.

Landhelgisgæslan er ábyrg fyrir brunum í skipum á sjó. Hvorki mannskapur né búnaður slökkviliðsins er tryggður úti á sjó og því sinnir slökkviliðið þeim þætti ekki.

13. Kvíabryggja

Aðalfangelsisbyggingin var tekin í notkun 1963, síðan hefur verið byggt við hana. Auk 22 (áður 14) fangaklefa eru þar viðtalsherbergi, góð setustofa, eldhús og borðstofa, bókasafn, góður æfingasalur og billjard aðstaða í kjallara. Fangelsið er staðsett á jörðinni Kvíabryggju, sem er um 35 hektarar að stærð. Segja má að fangelsið sé opið að því leyti að þar eru hvorki rimlar fyrir gluggum né heldur er svæðið öðru vísi afgirt en venjuleg sveitabýli. Einkum er því reynt að vista þar fanga, sem hafa lítinn sakaferil eða þá að ætla má að þeim sé treystandi til þess að afplána við slíkar aðstæður. Skilyrði er að fangar sem vistast á Kvíabryggju séu vel vinnufærir og duglegir til verka.

Starfsmenn: Við Fangelsið Kvíabryggju starfa samtals 8 starfsmenn. Það eru auk forstöðumanns 4 fangaverðir, sem ganga vaktir, 1 fangavörður við verkstjórn og 2 matráðar í eldhúsi.

Vinna fanga: Vinnuskálar eru á staðnum og vinna fangar þar ýmis störf sem flest tengjast sjó svo sem að beita línu, fella net og gera við fiskikör. Ógæftir, aflaleysi og kvótaskortur hafa því veruleg áhrif á hversu mikil vinna er í boði á hverjum tíma. Nokkur vinna er við brettasmíði svo og þrif og viðhald húsa og jarðar. Sauðfé er á húsi og sjá fangar og starfsmenn um það.

Brunavarnir: allar klæðningar eru í flokki 1. Í húsinu er útgöngu- og neyðarlýsing og sjálfvirk brunaviðvörðunarkerfi.

Niðurstaða:

Ekki eru miklar líkur á eldsvoða. Aðgerðir slökkviliðsins miðast fyrst og fremst við hvaða vindátt er og fjölda vistmanna. Vatnsöflun á ekki að vera vandamál. Mönnuð fangavarðavakt er allan sólarhringinn í byggingunni.

Undirritunarsíða

Brunavarnaáætlun Grundarfjarðar
Hermann Jónasson

Brunavarnaáætlun Grundarfjarðar
Valgeir Þór Magnússon

Brunavarnaáætlun Grundarfjarðar
Björg Ágústsdóttir